

Mercredi 8 février 2012

**JANVIER 2012**

DGS  
Direction des Enquêtes et des  
Statistiques Sectorielles

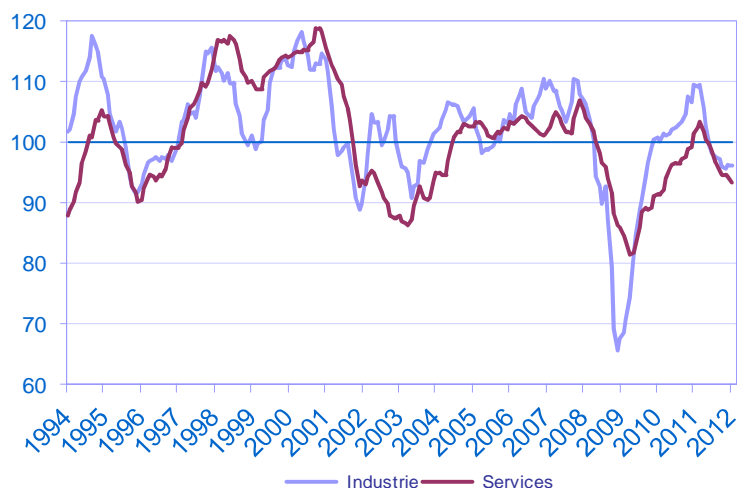
## SYNTHESE

En janvier, l'**activité industrielle** a très légèrement progressé d'après les chefs d'entreprises interrogés. Le **taux d'utilisation des capacités de production** est quasi-stable, en-deçà de son niveau moyen de longue période. Les  **carnets de commandes** sont restés proches du niveau normal, en lien avec une légère progression des nouvelles commandes. Les **stocks de produits finis** se sont maintenus proches du niveau désiré. Les **prix** des produits finis ont poursuivi leur léger accroissement. Les **prévisions** tablent sur un maintien de l'activité pour les prochaines semaines.

L'**activité dans les services** a enregistré un ralentissement de sa progression, du fait d'une baisse dans le travail temporaire et les activités informatiques. Les **effectifs** se sont stabilisés dans l'ensemble; les **prix** ont marqué une pause dans leur progression. Les **prévisions** sont orientées vers une stabilité de l'activité à court terme.

### Indicateurs du climat des affaires dans l'industrie et les services

100 = Moyenne de 1981 (Industrie) et 1987 (Services) au dernier point



L'indicateur du climat des affaires dans l'industrie (ICAI)\* s'est établi à 96 en janvier, comme en décembre.

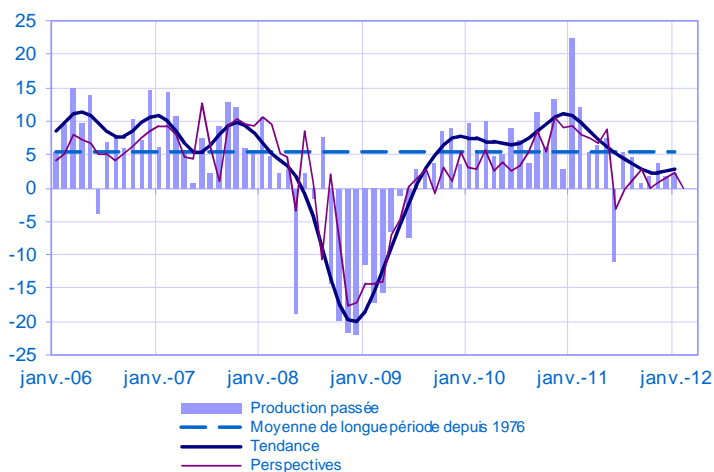
L'indicateur du climat des affaires dans les services (ICAS)\* s'est établi à 93 en janvier, après 94 en décembre.

Selon l'indicateur synthétique mensuel d'activité (ISMA), le produit intérieur brut serait stable au 1er trimestre 2012 (première estimation).

\* Calculé à partir des données de l'enquête lissées sur trois mois.

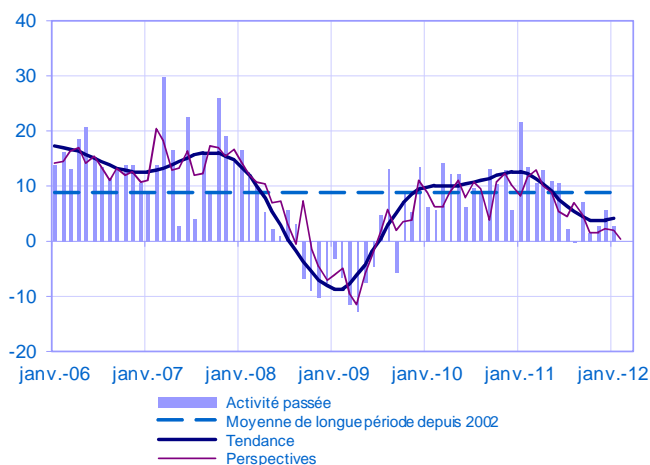
### Évolution de la production dans l'industrie

Solde d'opinion en CVS



### Évolution de l'activité dans les services

Solde d'opinion en CVS

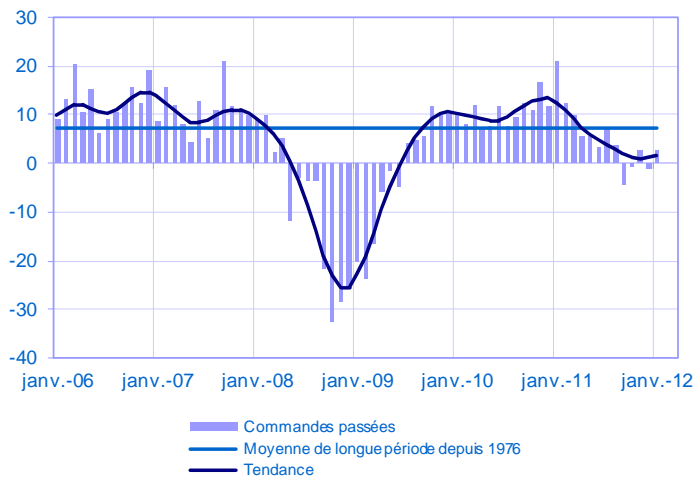


	févr.-11	mars-11	avr.-11	mai-11	juin-11	juil-11	août-11	sept-11	oct-11	nov-11	déc-11	janv-12
ICA industrie	109	109	105	103	99	98	97	97	96	95	96	96
ICA services	102	103	102	100	100	98	97	95	95	95	94	93

## Ensemble de l'industrie manufacturière

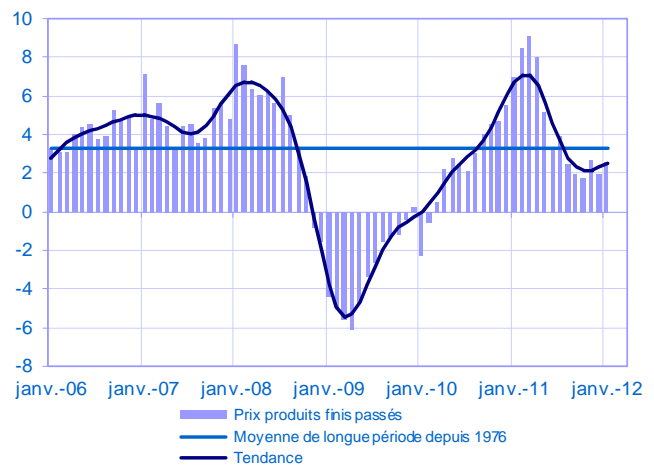
### Évolution des commandes globales

Solde d'opinion en CVS



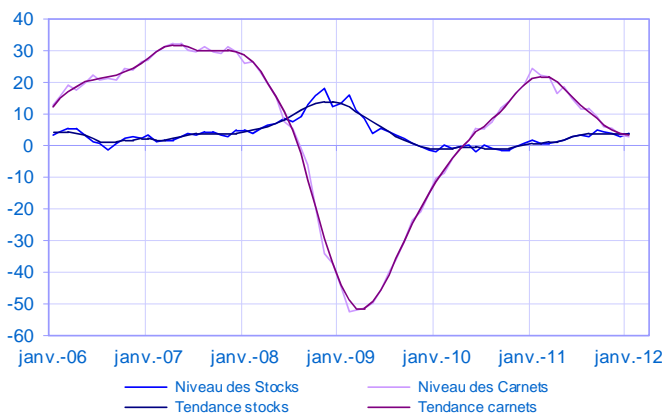
### Évolution des prix des produits finis

Solde d'opinion en CVS



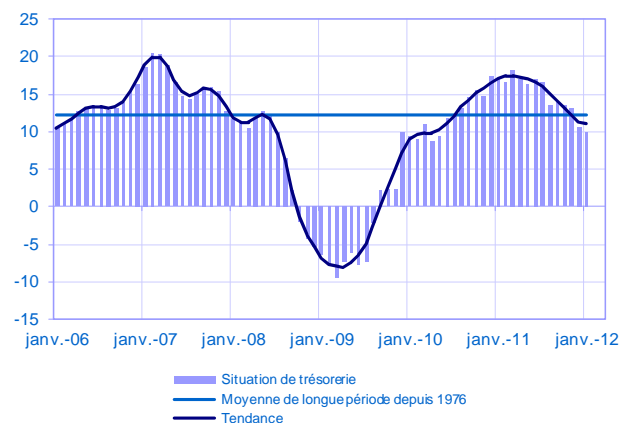
### Stocks et carnets

Solde d'opinion en CVS



### Trésorerie

Solde d'opinion en CVS



Ensemble Industrie	mars-11	avr-11	mai-11	juin-11	juil-11	août-11	sept-11	oct-11	nov-11	déc-11	janv-12	févr-12
<b>Production (1)</b>	5	6	7	-11	5	5	1	2	4	2	2	0
<b>Livraisons passées (1)</b>	6	7	8	-2	6	5	2	5	4	1	3	
<b>Commandes globales (1)</b>	10	5	5	3	7	4	-4	-1	2	-1	3	
<b>Carnets commandes (2)</b>	22	17	19	15	12	11	9	6	6	3	3	
<b>Stocks produits finis (2)</b>	1	1	1	3	3	3	5	4	4	2	3	
<b>Effectifs passés (1)</b>	3	1	1	1	0	0	-1	0	0	-1	-1	
<b>Taux d'utilisation des capacités production (2)</b>	80,3	80,2	80,9	79,9	79,3	78,7	79,3	79,2	79,2	79,1	78,9	
<b>Prix des produits finis (1)</b>	9	8	5	3	4	2	2	2	3	2	3	
<b>Prix matières premières (1)</b>	19	16	7	5	6	5	3	4	4	2	2	
<b>Trésorerie (2)</b>	18	17	16	17	17	13	14	13	13	10	10	

(1) Evolution

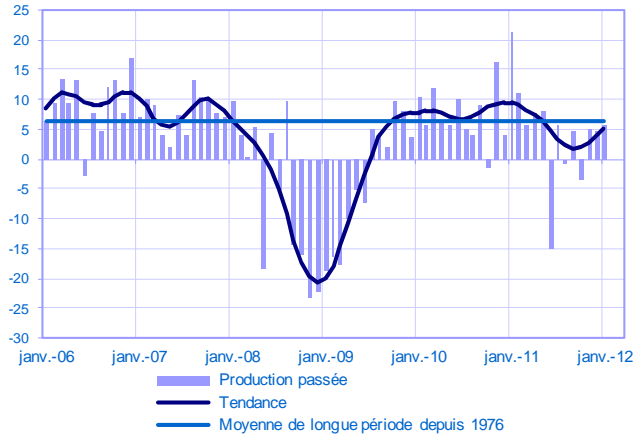
(2) Situation

## Autres produits industriels (54 % de part de Valeur Ajoutée dans l'Industrie Manufacturière)

### Ensemble

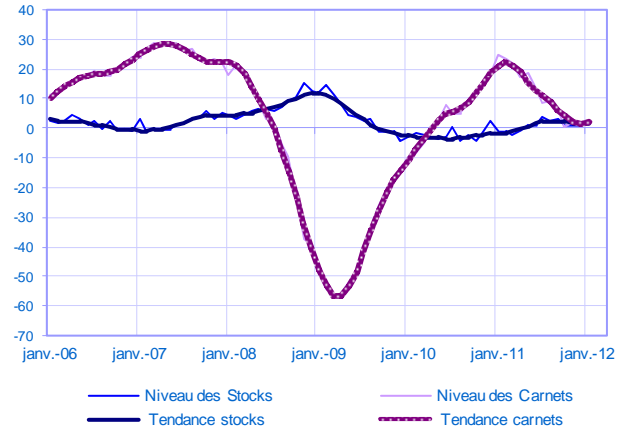
#### Évolution de la production

*Solde d'opinion en CVS*



#### Stocks et carnet de commandes

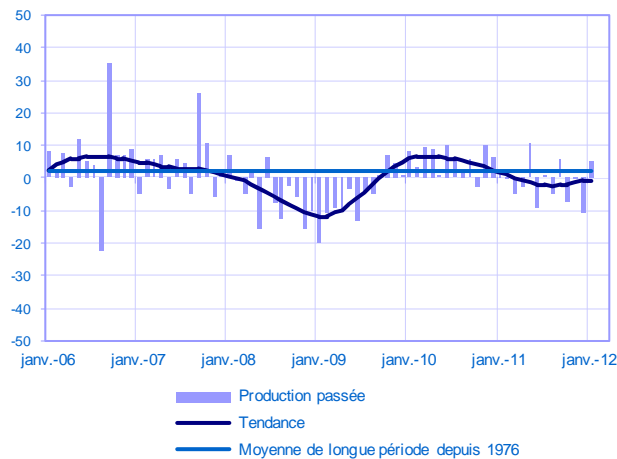
*Solde d'opinion en CVS*



### Textiles, habillement, cuir et chaussure

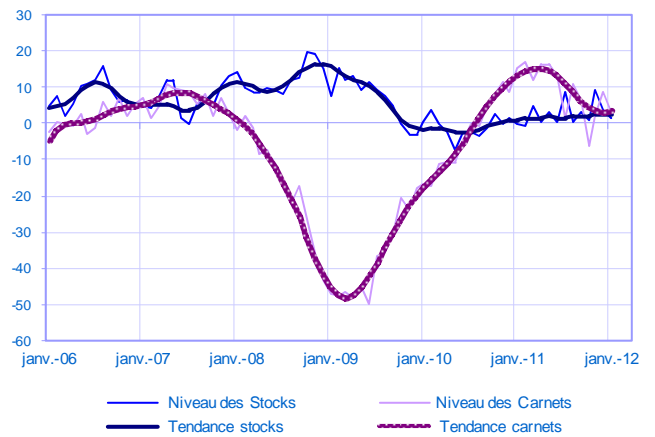
#### Évolution de la production

*Solde d'opinion en CVS*



#### Stocks et carnet de commandes

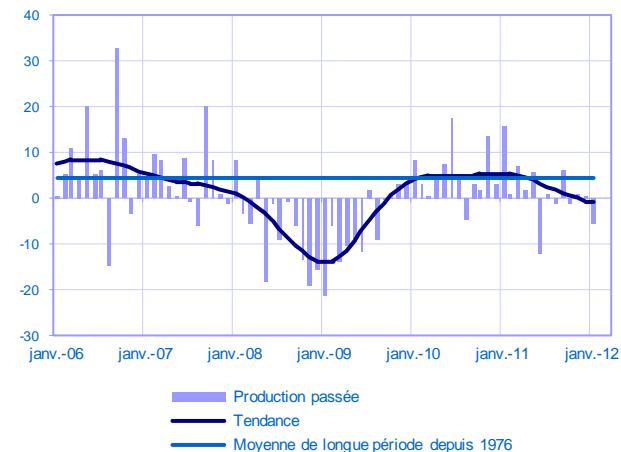
*Solde d'opinion en CVS*



### Bois, papier, imprimerie

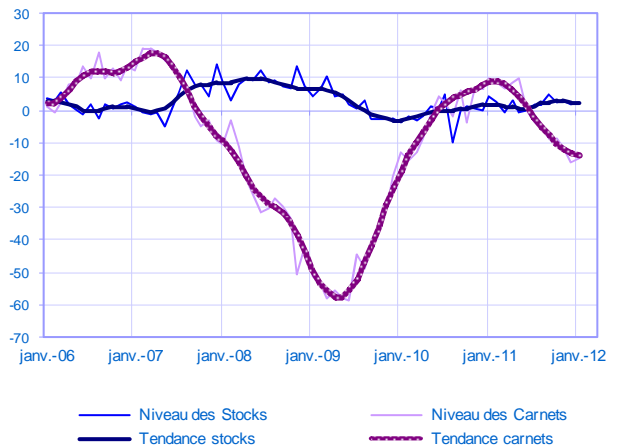
#### Évolution de la production

*Solde d'opinion en CVS*



#### Stocks et carnet de commandes

*Solde d'opinion en CVS*

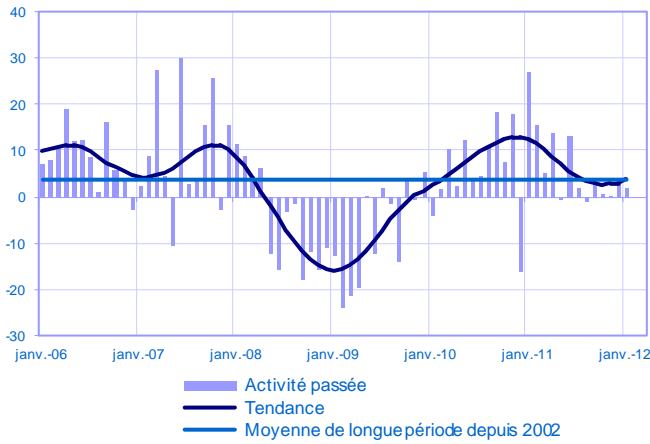


## Transports et hébergement (25 % de part de Valeur Ajoutée dans les services)

### Ensemble

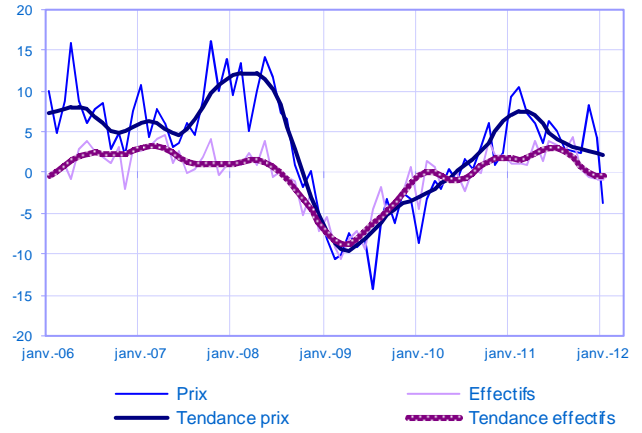
#### Évolution de l'activité

*Solde d'opinion en CVS*



#### Effectifs et Prix

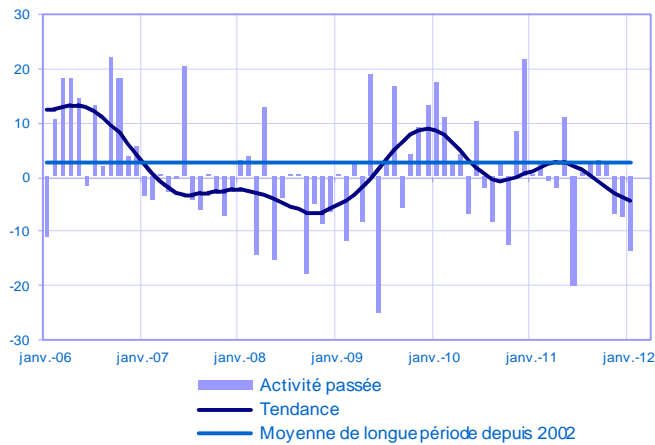
*Solde d'opinion en CVS*



### Réparation automobile

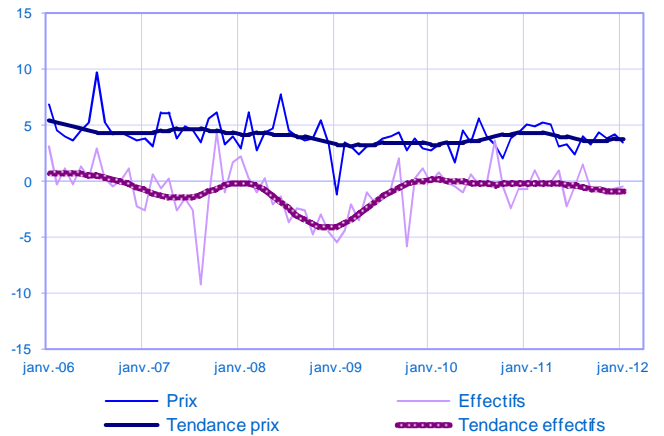
#### Évolution de l'activité

*Solde d'opinion en CVS*



#### Effectifs et Prix

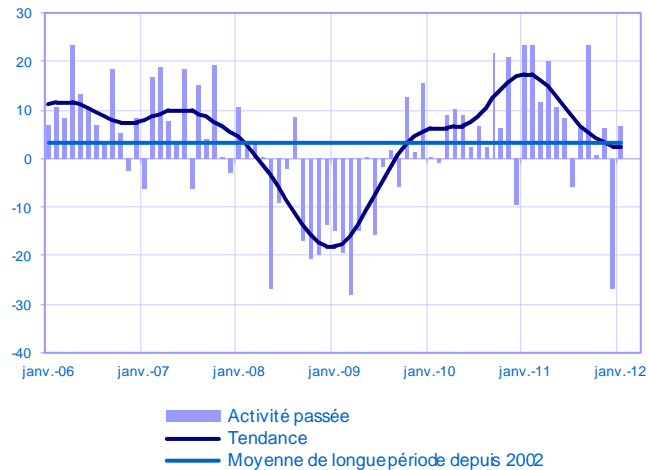
*Solde d'opinion en CVS*



### Transports et entreposage

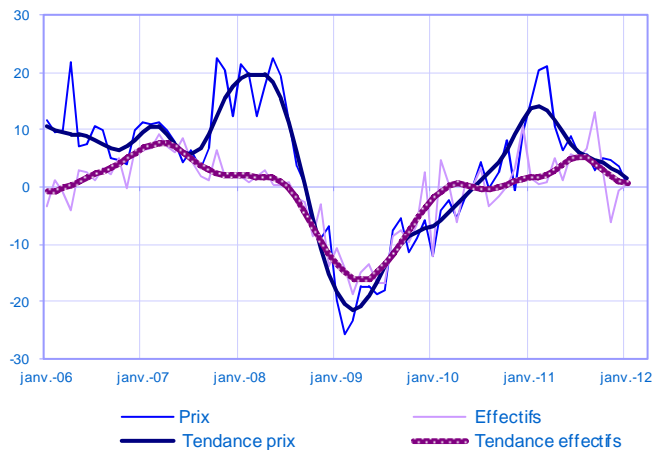
#### Évolution de l'activité

*Solde d'opinion en CVS*



#### Effectifs et Prix

*Solde d'opinion en CVS*



# Conjoncture : Chiffre d'affaires du Commerce de détail

Mardi 14 février 2012

JANVIER 2012

En janvier, l'activité commerciale s'est intensifiée par rapport à celle de décembre.

Les chiffres d'affaires se sont globalement accrus de 0,6% en volumes cvs-cjo.

Les ventes de **produits alimentaires** ont rebondi de 4,6%. Celles des **produits industriels** se sont contractées de 2,0%. L'automobile neuve s'est repliée, à l'instar de l'optique, des jouets, de la presse-papeterie et de la parfumerie-hygiène. En revanche, les ventes de cycles et motocycles, de meubles, d'électroménager et de livres ont nettement progressé.

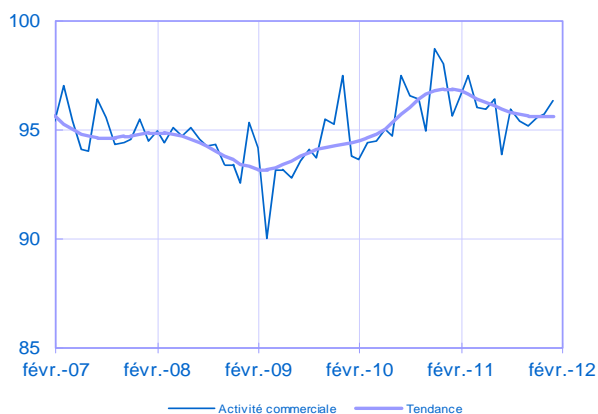
Le **petit commerce** a vu ses ventes augmenter de 3,6%. Celles de la **grande distribution** ont enregistré une hausse de 2,8%, tirée principalement par la vente par correspondance (+3,9%) ainsi que par les hypermarchés (+3,7%). Les grands magasins et les supermarchés se sont également inscrits en progression (respectivement de 3,1% et 2,4%).

**Pour en savoir plus** : L'ensemble des séries (CVS et Brut) est disponible sur le site Internet de la Banque de France dans la base de données Webstat. Accès aux séries : <http://webstat.banque-france.fr/fr/browse.do?node=5384360>

**Les séries ont été mises au niveau 100 en 2007 (cf. annexe p.5)**

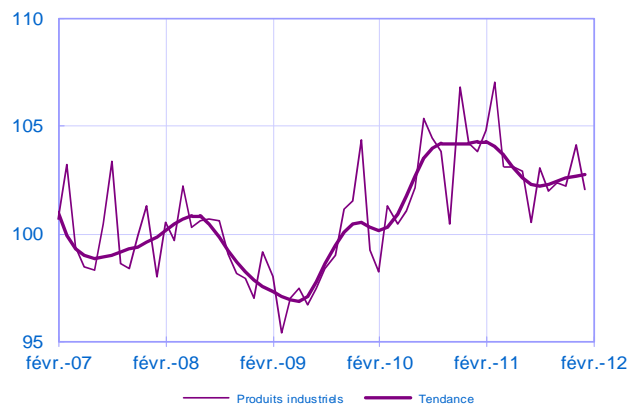
## Total produits industriels et alimentaires

Indice en volume CVS, base 100 en 2007



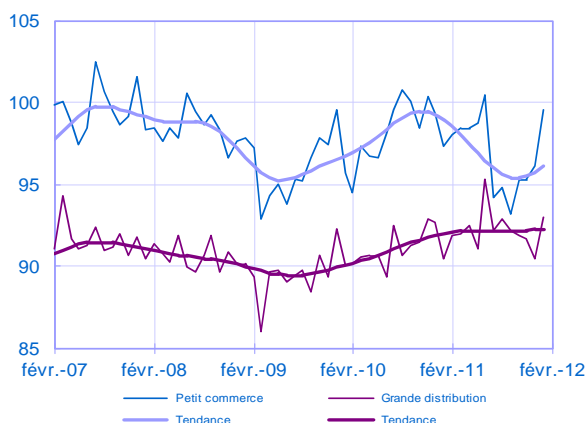
## Produits industriels (64%)

Indice en volume CVS, base 100 en 2007



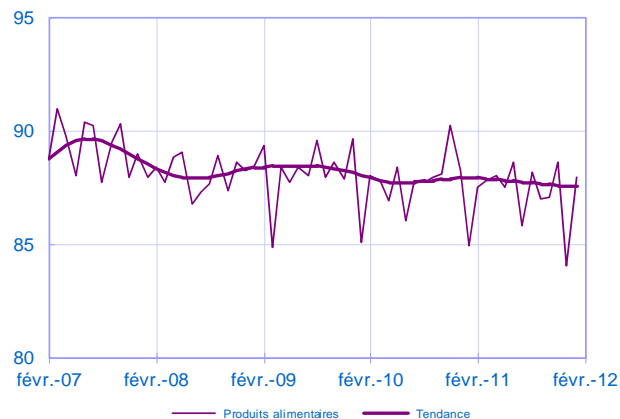
## Total par mode de distribution

Indice en volume CVS, base 100 en 2007



## Produits alimentaires (36% - série révisée, cf. page5)

Indice en volume CVS, base 100 en 2007



janvier	Indice M	Indice M-1	Indice M-12	Trend M	Variation mensuelle M/M-1 en %	Variation(*) trimestrielle en %
Indices et variations CVS-CJO Base 100 en 2007						
<b>Ensemble</b>	<b>96,3</b>	95,7	95,6	95,6	0,6%	0,4%
<b>Alimentation (série révisée, cf. page 5)</b>	<b>87,9</b>	84,0	84,9	87,5	4,6%	-0,6%
<b>Produits industriels</b>	<b>102,0</b>	104,1	103,8	102,7	-2,0%	0,3%

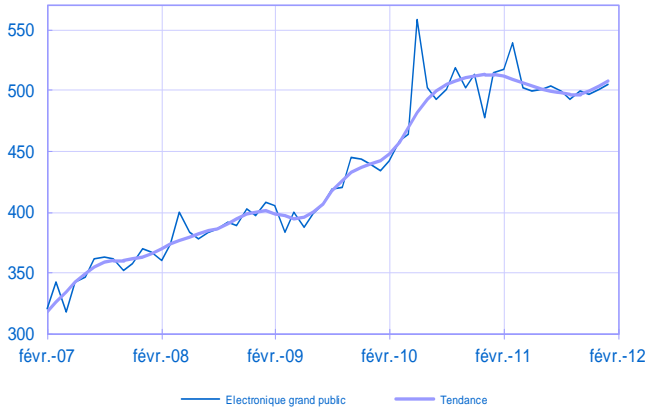
(\*) Trois derniers mois par rapport aux trois mois précédents (M, M-1 et M-2 par rapport à M-3, M-4 et M-5)

## Produits industriels

(64% de l'ensemble Alimentation et Produits manufacturés dans la consommation des ménages)

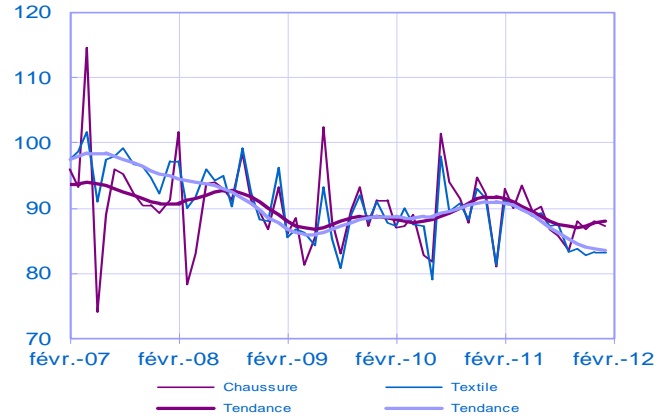
### Électronique grand public (13%)

Indice en volume CVS, base 100 en 2007



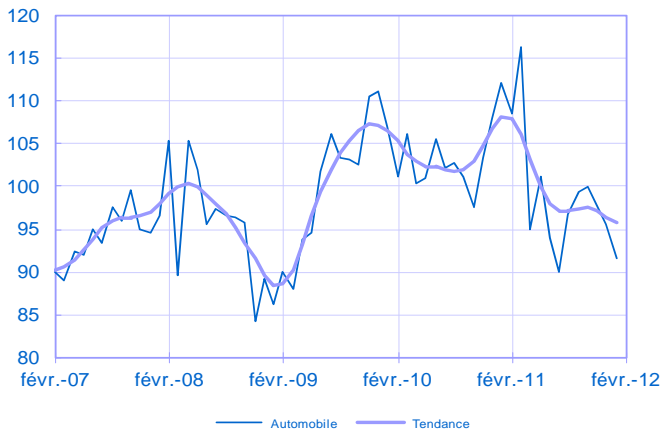
### Textile (10%) – Chaussure (2%)

Indice en volume CVS, base 100 en 2007



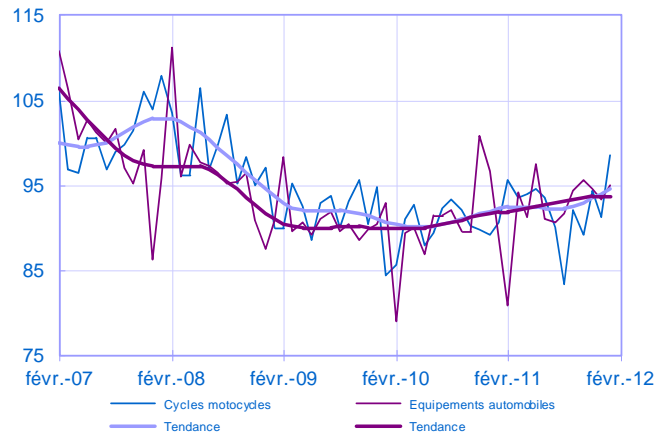
### Automobile neuve (6%)

Indice en volume CVS, base 100 en 2007



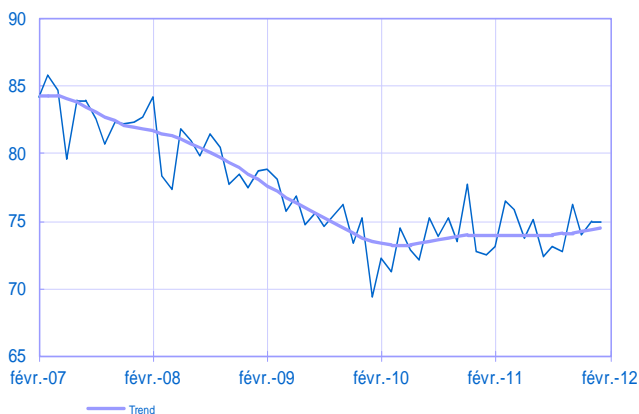
### Équipements automobiles (6%) – Cycles motocycles (1%)

Indice en volume CVS, base 100 en 2007



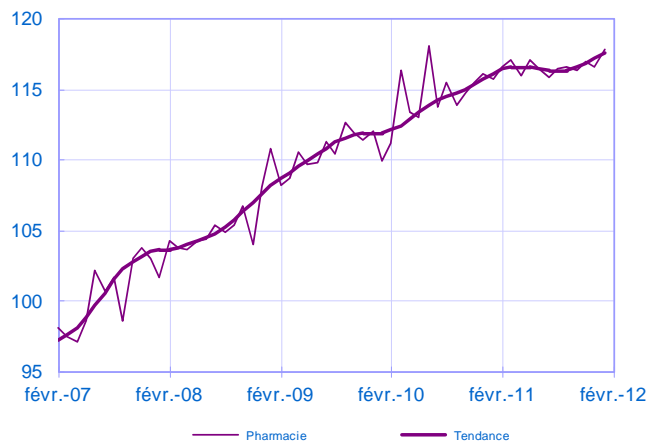
### Bricolage (6%)

Indice en volume CVS, base 100 en 2007



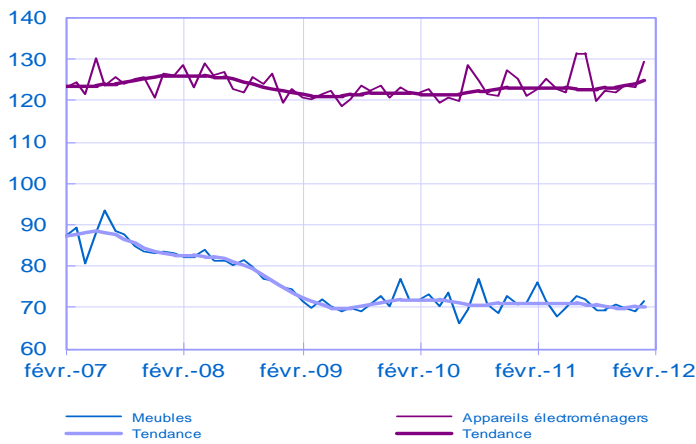
### Pharmacie (4%)

Indice en volume CVS, base 100 en 2007



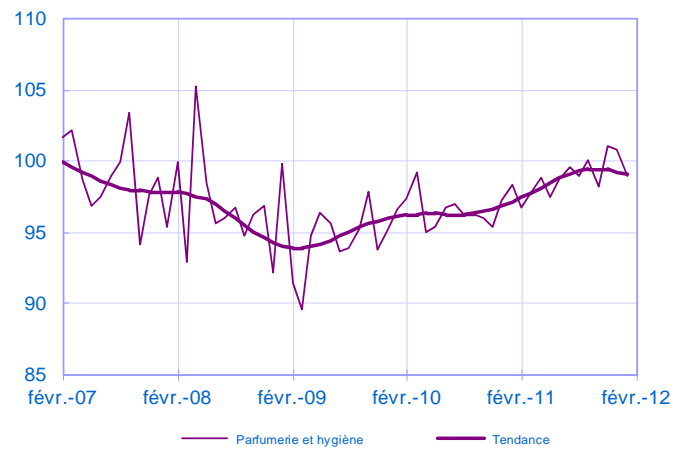
**Meubles (3%) – Appareils électroménagers (3%)**

Indice en volume CVS, base 100 en 2007



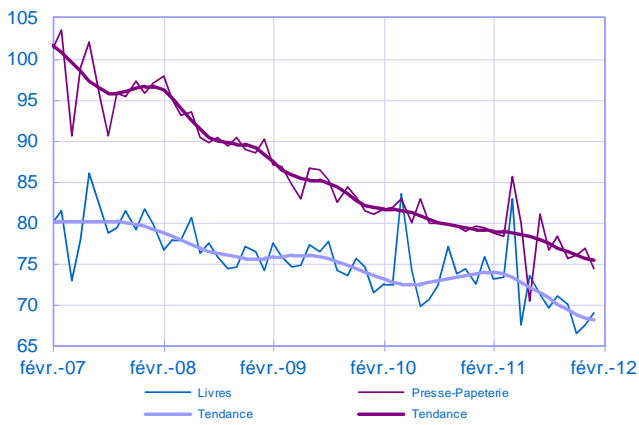
**Parfumerie et hygiène (3%)**

Indice en volume CVS, base 100 en 2007



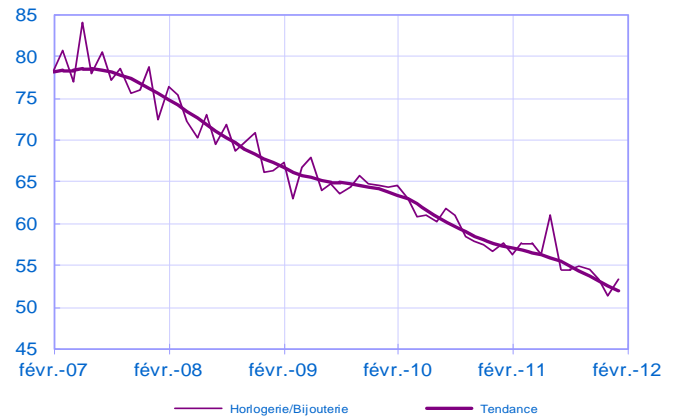
**Presse/Papeterie (2%) – Livres (1%)**

Indice en volume CVS, base 100 en 2007



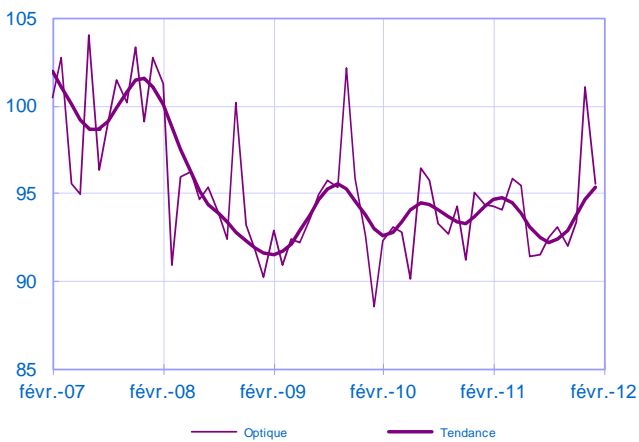
**Horlogerie/Bijouterie (1%)**

Indice en volume CVS, base 100 en 2007



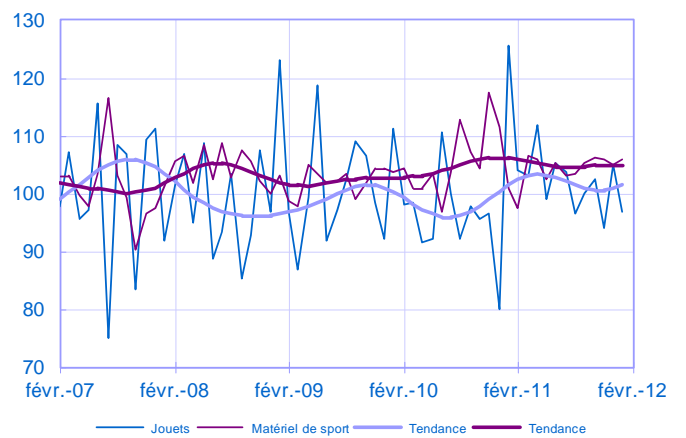
**Optique (1%)**

Indice en volume CVS, base 100 en 2007



**Matériel de sport (1%) – Jeux et jouets (1%)**

Indice en volume CVS, base 100 en 2007



## Évolution par produit

janvier Indices et variations CVS-CJO Base 100 en 2007	Indice M	Indice M-1	Indice M-12	Trend M	Variation mensuelle M/M-1 en %	Variation(*) trimestrielle en %
<b>Ensemble</b>	<b>96,3</b>	95,7	95,6	95,6	0,6%	0,4%
<b>Alimentation (série révisée, cf. page 5)</b>	<b>87,9</b>	84,0	84,9	87,5	4,6%	-0,6%
<b>Produits industriels dont :</b>	<b>102,0</b>	104,1	103,8	102,7	-2,0%	0,3%
Textile et Habillement	<b>83,3</b>	83,3	81,2	83,4	0,0%	-2,1%
Chaussure	<b>87,2</b>	88,0	80,8	88,0	-0,9%	1,9%
Meubles	<b>71,4</b>	68,7	70,9	70,1	3,9%	0,4%
Appareils Electroménagers	<b>129,4</b>	123,2	120,8	124,6	5,0%	3,4%
Electronique Grand Public	<b>505,0</b>	500,4	513,6	507,1	0,9%	0,8%
Bricolage	<b>75,0</b>	74,9	72,5	74,4	0,1%	0,9%
Livres**	<b>68,9</b>	67,4	75,8	68,0	2,1%	-3,7%
Horlogerie et Bijouterie	<b>53,2</b>	51,3	57,7	52,0	3,7%	-3,6%
Automobile (neuve)	<b>91,5</b>	95,6	112,1	95,8	-4,3%	-3,8%
Equipements automobiles**	<b>94,9</b>	93,3	88,7	93,7	1,7%	0,4%
Cycles et motocycles**	<b>98,4</b>	91,2	90,6	94,4	7,8%	7,3%
Pharmacie**	<b>117,8</b>	116,5	115,7	117,5	1,1%	0,6%
Parfumerie et hygiène**	<b>98,9</b>	100,8	98,3	99,0	-1,9%	1,2%
Presse - Papeterie**	<b>74,4</b>	76,8	79,4	75,4	-3,1%	-1,3%
Optique**	<b>95,5</b>	101,1	94,4	95,4	-5,5%	4,5%
Matériel de sport**	<b>105,8</b>	104,9	100,9	105,0	0,9%	0,6%
Jeux et jouets**	<b>96,9</b>	104,8	125,5	101,5	-7,6%	-1,0%

(\*\*) Nouvelles activités intégrées à l'enquête : base 100 en 2007

## Évolution par mode de distribution

janvier Indices et variations CVS-CJO Base 100 en 2007	Indice M	Indice M-1	Indice M-12	Trend M	Variation mensuelle M/M-1 en %	Variation(*) trimestrielle en %
<b>Petit Commerce (Hors Automobile)</b>	<b>99,6</b>	96,1	97,3	96,1	3,6%	2,7%
<b>Grande distribution dont :</b>	<b>93,0</b>	90,4	90,4	92,3	2,8%	-0,7%
Grands magasins	<b>103,3</b>	100,1	97,8	102,7	3,1%	-0,6%
Supermarchés	<b>97,3</b>	95,0	94,1	97,0	2,4%	-0,5%
Hypermarchés	<b>92,1</b>	88,9	89,8	91,1	3,7%	-0,5%
Vente par correspondance	<b>73,7</b>	70,9	74,0	72,0	3,9%	0,1%

(\*) Trois derniers mois par rapport aux trois mois précédents (M, M-1 et M-2 par rapport à M-3, M-4 et M-5)  
*Données provisoires arrêtées le 7ème jour ouvrable suivant le mois sous revue.*



## ANNEXE

### Changement d'année de base pour les séries

Suite à l'introduction de ces nouvelles activités et à compter de la période sous revue Septembre 2011, l'ensemble des séries de l'enquête ont été « rebasées » en 2007 afin d'assurer l'homogénéisation de la lecture des données.

Le changement de base est tel que les séries brutes en valeur ont un indice moyen égal à 100 sur les 12 mois de l'année 2007. Toutes les variations mensuelles et trimestrielles sont conservées suite à cette opération, que ce soit pour les séries en volume ou en valeur.

### Introduction de nouvelles activités dans l'agrégat Produits industriels à partir de la période sous revue Août 2011

Le tableau suivant présente les principales modifications apportées au niveau des secteurs du commerce de détail dont les chiffres d'affaires sont exprimés en indices dans l'enquête mensuelle de la Banque de France.

#### Liste des codes pour le téléchargement des séries sur Internet

Intitulé	Code NAF 2008
Commerce de détail d'équipements automobiles	4532Z
Commerce de détail de cycles et motocycles	4540Z
Commerce de détail de produits pharmaceutiques	4773Z
Commerce de détail de parfumerie et de produits de beauté	4775Z
Commerce de détail de presse et papeterie	4762Z
Commerce de détail d'optique	4778A
Commerce de détail d'équipements sportifs	4764Z
Commerce de détail de jeux et jouets	4765Z

Ces nouvelles séries débutent en janvier 2007 et ont été raccordées à l'agrégat produits industriels par « rebasage » sur l'année 2006, ce qui explique la rupture méthodologique dans les séries d'agrégats Ensemble du commerce, Produits industriels et Petit commerce à partir de 2007, tant dans les données brutes que désaisonnalisées. Les séries nouvellement introduites n'ont pas fait l'objet de rétropolations.

La papeterie qui était publiée jusqu'en juin 2011 en nomenclature NAF Rév.1 conjointement avec la librairie, est désormais agrégée avec la presse, conformément à la NAF Rév.2.

### Révision du commerce de détail de produits alimentaires

La série « produits alimentaires » a été redressée annuellement sur la base des données issues des comptes du commerce depuis 1999 afin de prendre en compte la tendance de la consommation alimentaire sur longue période. La révision repose sur une ventilation sur chaque donnée mensuelle de la différence annuelle mensualisée observée entre le taux de croissance annuel du compte du commerce correspondant et la série commerce de détail produits alimentaires. La prochaine correction aura lieu à l'issue de la publication des comptes du commerce 2010.

## Note méthodologique

### Agrégats

L'agrégat « Petit commerce » est un sous-agrégat de l'indice « Total Produits industriels et alimentaires » ; il ne concerne que les petites exploitations indépendantes non affiliées à des chaînes nationales.

En revanche l'agrégat « Grande distribution » n'est pas un sous-agrégat du « Total Produits industriels et alimentaires » ; cet indice autonome couvre l'activité globale des hypermarchés, supermarchés, grands magasins et vente par correspondance.

La somme pondérée des variations de ces deux indices ne correspond donc pas en règle générale à la variation de l'indice d'ensemble « Total Produits industriels et alimentaires »

### Indices

L'indice d'activité du mois  $m$  est calculé à partir de la variation des chiffres d'affaires TTC du mois  $m$  par rapport à celui du mois  $m-12$  pour les entreprises qui ont répondu à la fois pour le mois  $m$  ( $Répondu_m$ ) et  $m-12$  ( $Répondu_{m-12}$ ) et de l'indice du mois  $m-12$ , selon la formule suivante :

$$I_m = \frac{\sum_{i \in Répondu_m \cap Répondu_{m-12}} CA_i^m}{\sum_{i \in Répondu_m \cap Répondu_{m-12}} CA_i^{m-12}} \times I_{m-12}$$

L'année de base est l'année 2007.

Cet indice en valeur est ensuite déflaté du niveau des prix du secteur correspondant, à partir des séries d'indices de prix à la consommation publiées par l'INSEE, pour donner l'indice en volume.

### Variation mensuelle

La variation mensuelle se réfère à chaque fois au mois observé par rapport au mois précédent de la

même année puis rapportée en pourcentage selon la formule :  $\left( \frac{I_m - I_{m-1}}{I_{m-1}} \right) \times 100$

### Glissement annuel

L'évolution en glissement compare la valeur des indices séparés d'un an selon la formule :

$$\left( \frac{I_m - I_{m-12}}{I_{m-12}} \right) \times 100$$

**NB :** Compte tenu de la méthodologie utilisée (chaînage d'indices annuels) les variations des indices par produits et des indices agrégés sont cohérentes en glissement annuel (la somme des variations des composantes correspond à la variation de l'agrégat) mais ne le sont pas nécessairement en glissement mensuel. En cas de fortes évolutions les variations des indices par produits peuvent ne pas correspondre à la variation des agrégats.

### Désaisonnalisation

Les séries sont désaisonnalisées multiplicativement par la méthode X12-ARIMA. La série brute B est décomposée en trois composantes : trend/cycle (T), saisonnier (S) et irrégulier (I). Les séries CVS publiées correspondent à la série brute sans la composante saisonnière (B/S) qui est aussi la multiplication du trend et de l'irrégulier (TxI).

### Poids relatif des produits entrant dans le champ de l'agrégat « ensemble » du commerce de détail (Source : dépenses de consommation des ménages 2008 (INSEE) – en %)

Produits alimentaires	36	Pharmacie	4	Livres	1
Électronique grand public	13	Meubles	3	Horlogerie-bijouterie	1
Textile-habillement	10	Appareils électroménagers	3	Optique	1
Automobile	6	Parfumerie et produits de beauté	3	Cycles et motos	1
Équipements automobiles	6	Chaussure	2	Articles de sport	1
Bricolage	6	Presse papeterie	2	Jeux et jouets	1
				Total	100

Dans les calculs agrégés, les données sont redressées par le poids des produits dans la consommation des ménages.