




MINISTÈRE
DE L'ALIMENTATION
DE L'AGRICULTURE
ET DE LA PÊCHE

Agreste Conjoncture

Bois et dérivés



Octobre 2010 – n° 2/2

 Fédération Nationale du Bois Présidence Laurent DENORMANDIE www.extranet.fnbois.com	DOCUMENTATION SYNDICALE
	DS10195 – 12 NOVEMBRE 2010
	COMMERCE EXTERIEUR AGRESTE OCTOBRE CONJONCTURE

rapides

La reprise se confirme au premier semestre 2010

DEs les premiers signes de reprise économique, fin 2009, il était à prévoir une aggravation du déficit commercial de la filière bois qui est structurellement déficitaire. Cette prévision se confirme au premier semestre 2010. Sur les douze derniers mois, le déficit se dégrade et atteint 5,9 milliards d'euros. Cependant, le secteur des bois ronds résineux maintient ses performances. Les chablis de la tempête Klaus trouvent ainsi des débouchés en Allemagne, en Espagne et en Italie et même, plus modestement, en Chine.

Sommaire

Balance commerciale globale de la filière bois	page 2
Le déficit du solde des échanges se creuse à nouveau	
Meubles, pâtes, papiers : les gros poids du déficit	page 3
Les exportations de meubles et sièges en bois à la peine	
Travail mécanique du bois	page 4
Les ouvrages de tonnellerie accentuent leur redressement au premier semestre 2010	
Les bois ronds	page 5
Le bond en avant des exportations de bois ronds résineux	
Les sciages	page 6
La reprise des importations de sciages résineux se confirme	

Sources et définitions page 7

Pour en savoir plus page 7

Principales tendances du commerce extérieur

Les faits marquants : le déficit du solde des échanges se creuse à nouveau

La dégradation du déficit des échanges, pratiquement continue depuis 2001, avait atteint son maximum au moment du déclenchement de la crise économique. Après une forte contraction du quatrième trimestre 2008 au deuxième trimestre 2009, les échanges ont progressivement repris. Globalement, sur les douze derniers mois, ils sont à peu près stables par rapport à la période précédente (-1 % pour les exportations, +1 % pour les importations). De ce fait, la reprise se traduit par un alourdissement du déficit qui atteint 5,9 milliards d'euros contre 5,8 sur la période précédente. Les différents compartiments de la filière retrouvent peu ou prou leur comportement d'avant la crise.

Les biens de consommation ou intermédiaires, meubles et sièges en bois, papiers et cartons transformés, ouvrages de menuiserie, moins affectés par la crise, se relèvent aussi moins vite. Les importations recommencent à augmenter de manière modérée. Les secteurs producteurs de produits bruts ou peu transformés se relèvent plus vite : pâte à papier et papier à recycler, placages et panneaux, lames et frises pour parquet, et surtout les bois ronds et les sciages. En revanche, les tropicaux montrent un certain retard par rapport aux bois des pays tempérés.

Les indicateurs

Unité : million d'euros

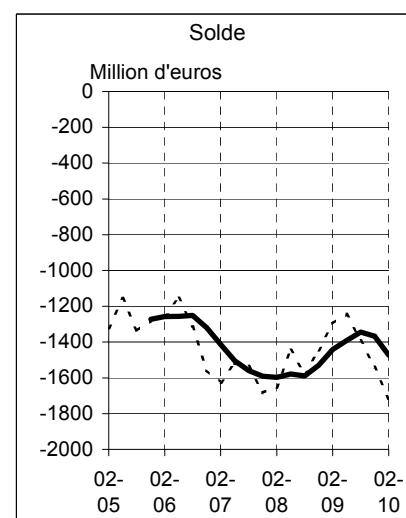
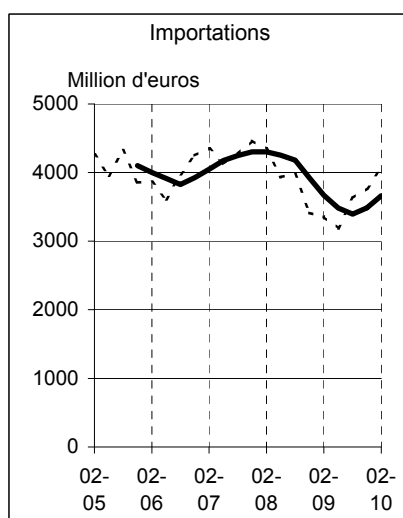
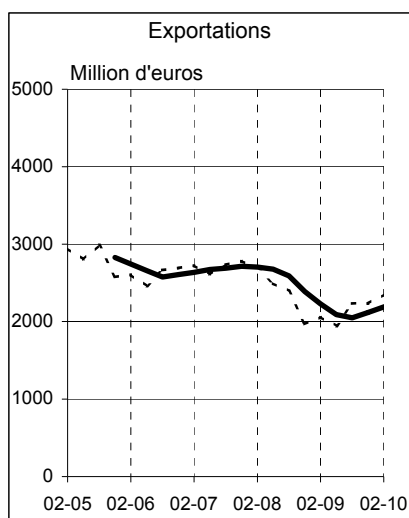
	Six premiers mois 2009			Six premiers mois 2010			Variation 2010 / 2009 en %	
	Exportations	Importations	Solde	Exportations	Importations	Solde	Exportations	Importations
PRODUITS D'EXPLOITATION FORESTIERE, DE CARBONISATION ET DE SCIERIE								
Conifères(grumes + trituration)	31	23	+ 8	76	32	+ 44	+ 144	+ 40
Feuillus tempérés (grumes + trituration)	48	12	+ 36	77	14	+ 62	+ 59	+ 17
Grumes de feuillus tropicaux	1	25	- 24	2	28	- 26	+ 78	+ 11
Plaquettes, particules et délignures	20	11	+ 8	25	18	+ 7	+ 29	+ 61
Sciages de conifères	31	252	- 221	47	372	- 325	+ 51	+ 48
Sciages de feuillus	72	80	- 9	73	104	- 31	+ 3	+ 30
Traverses	13	3	+ 11	13	5	+ 8	- 3	+ 68
Autres produits (a)	23	42	- 19	33	57	- 24	+ 44	+ 36
TOTAL	239	449	- 211	346	631	- 285	+ 45	+ 40
PRODUITS DES INDUSTRIES DU BOIS ET DES PATES ET PAPIERS								
Feuilles de placage	13	42	- 29	25	50	- 24	+ 98	+ 18
Panneaux (bois et fibres), contreplaqués	255	323	- 68	337	409	- 72	+ 32	+ 27
Autres produits du travail mécanique du bois	319	644	- 325	320	748	- 428	+ 0	+ 16
Meubles et sièges en bois	487	1 484	- 998	419	1 595	- 1 176	- 14	+ 7
Pâtes de bois et vieux papiers	197	306	- 108	315	639	- 324	+ 59	+ 109
Papiers et cartons	2 476	3 413	- 937	2 867	3 732	- 865	+ 16	+ 9
TOTAL	3 747	6 213	- 2 466	4 282	7 172	- 2 889	+ 14	+ 15
AUTRES PRODUITS D'EXPLOITATION FORESTIERE								
Extraits tannants végétaux	4	2	+ 2	5	4	+ 2	+ 19	+ 52
Térébenthine, colophane et dérivés	18	16	+ 2	4	21	- 17	- 80	+ 32
Liège et ouvrages en liège	17	86	- 70	28	122	- 94	+ 63	+ 41
TOTAL	40	105	- 65	37	146	- 110	- 8	+ 40
ENSEMBLE DES PRODUITS	4 026	6 767	- 2 741	4 665	7 949	- 3 284	+ 16	+ 17

(a) Bois de feu, sciures, charbon de bois, autre bois d'industrie, poteaux de lignes injectés, bois feuillards, échelas, pieux, piquets, bois pour cannes, manches d'outils, éclisses

La nomenclature utilisée (Système Harmonisé) est présentée sur le site avec cet intitulé : "Informations méthodologiques du secteur bois et dérivés"

Mises en perspectives : les importations et les exportations se redressent au premier semestre 2010

- ensemble filière bois : donnée trimestrielle brute
 ——— ensemble filière bois : donnée trimestrielle corrigée des variations saisonnières



Source : Douanes

Meubles, pâtes, papiers : les gros poids du déficit

Les faits marquants : les exportations de meubles et sièges en bois à la peine

Meubles et sièges en bois : la crise avait été bénéfique au solde du secteur dont le déficit s'était nettement contracté. La reprise marque une nouvelle dégradation. Sur les douze derniers mois, le déficit se relève à 2,1 milliards d'euros. Alors que les importations diminuent de 2 % les exportations, qui se replient de 16 %, ne redémarrent pas au premier semestre 2010.

Pâtes de bois et vieux papiers : du fait du caractère structurellement déficitaire de ce secteur, la reprise se traduit par une aggravation de la balance commerciale. Sur les douze derniers mois, le solde s'alourdit à 0,47 milliard d'euros. Les exportations sont pourtant bien orientées (+ 15 %) mais les importations progressent encore plus vite (+ 17 %). Les papiers et cartons à recycler, qui avaient souffert fin 2008 et début 2009, se

relèvent en fin d'année 2009 et au premier semestre 2010.

Papiers et cartons : la tendance varie selon les compartiments de ce secteur. L'excédent du papier journal se raffermit à 125 millions d'euros. Le déficit des papiers et cartons transformés continue de se dégrader, mais à un rythme ralenti ; les exportations reculent de 1 % alors que les importations progressent de 1 %. Le redressement s'amplifie sur les papiers et cartons bruts dont les importations (- 2 %) reculent encore alors que les exportations s'accroissent de 4 %. Le solde n'est plus déficitaire que de 0,5 milliard d'euros. De ce fait, le déficit du secteur papiers et cartons s'allège sur les douze derniers mois (1,8 milliard d'euros contre 1,9 sur la période précédente).

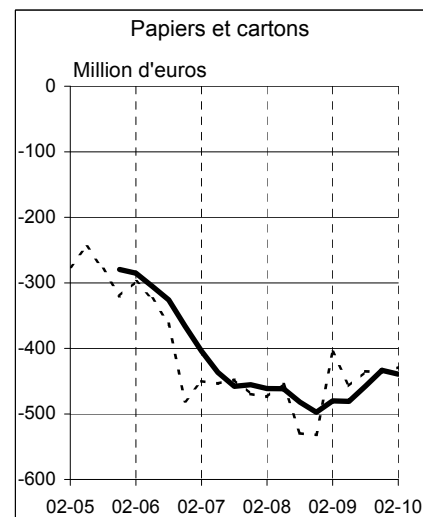
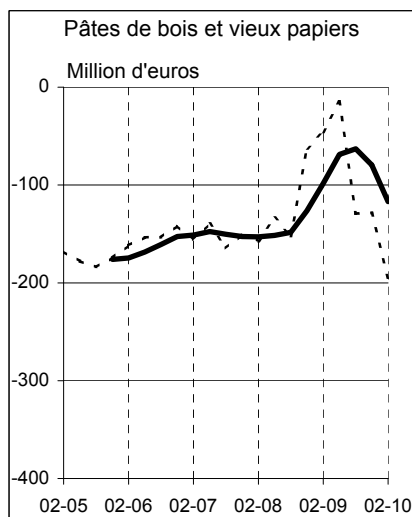
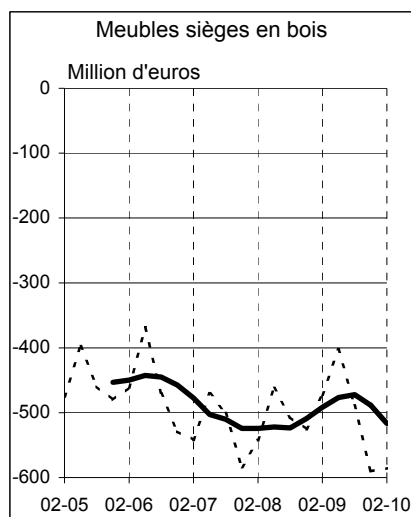
Les indicateurs

Unité : million d'euros

	Six premiers mois 2009			Six premiers mois 2010			Variation 2010 / 2009 en %	
	Exportations	Importations	Solde	Exportations	Importations	Solde	Exportations	Importations
MEUBLES ET SIEGES EN BOIS								
Meubles en bois	432	1 054	- 622	371	1 108	- 737	- 14	+ 5
Sièges en bois	55	431	- 376	48	487	- 439	- 13	+ 13
Total meubles et sièges en bois	487	1 484	- 998	419	1 595	- 1 176	- 14	+ 7
PÂTES DE BOIS ET VIEUX PAPIERS								
Pâtes mécaniques de bois	0	9	- 8	0	21	- 21	- 34	+ 140
Pâtes chimiques de bois à dissoudre	32	14	+ 17	47	13	+ 34	+ 48	- 14
Pâtes chimiques au sulfate, conifères	36	143	- 106	67	204	- 136	+ 84	+ 43
Pâtes chimiques au sulfate, feuillus	6	61	- 55	20	278	- 258	+ 216	+ 351
Pâtes chimiques au bisulfite, conifères	9	11	- 1	9	13	- 4	- 1	+ 21
Pâtes chimiques au bisulfite, feuillus	0	3	- 2	0	8	- 8	+ 78	+ 209
Pâtes mi-chimiques de bois	0	7	- 6	0	13	- 12	+ 8	+ 82
Pâtes de fibres	10	29	- 20	16	34	- 17	+ 72	+ 15
Déchets et rebuts de papier	103	29	+ 75	154	57	+ 97	+ 49	+ 101
Total pâtes de bois et vieux papiers	197	306	- 108	315	639	- 324	+ 59	+ 109
PAPIERS ET CARTONS								
Papier journal	135	107	+ 28	161	88	+ 73	+ 19	- 18
Papiers et cartons bruts	1 336	1 654	- 318	1 636	1 893	- 257	+ 22	+ 14
Papiers et cartons prêts à l'emploi	1 005	1 652	- 647	1 069	1 750	- 681	+ 6	+ 6
Total papiers et cartons	2 476	3 413	- 937	2 867	3 732	- 865	+ 16	+ 9

Mises en perspectives : amélioration du secteur des papiers et cartons

- solde des échanges : donnée trimestrielle brute
- solde des échanges : donnée trimestrielle corrigée des variations saisonnières



Source : Douanes

Agreste Infos rapides – Commerce extérieur bois et dérivés – Octobre 2010

Travail mécanique du bois

Les faits marquants : les ouvrages de tonnellerie accentuent leur redressement au premier semestre 2010

Feuilles de placage : le déficit s'atténue encore sur les douze derniers mois. Les exportations relèvent enfin la tête (+ 2 %) alors que les importations se replient de 15 %.

Panneaux de particules : la période la plus noire semble passée. Sur les douze derniers mois, les exportations progressent de 3 % alors que les importations se relèvent de 6 %. Le solde reste cependant positif à 79 millions d'euros.

Panneaux de fibres : la dégradation du solde, perceptible depuis le milieu de 2007, se confirme. Sur les douze derniers mois, le déficit se creuse à 132 millions d'euros. Les importations progressent de 7 % alors que les exportations se contentent de 2 %.

Contreplaqués : les exportations reculent de 6 % tandis que les importations augmentent de 7 %. De ce fait, le déficit se dégrade à 84 millions d'euros.

Lames et frises pour parquets : la dégradation du solde, devenu négatif pour la première fois au troisième trimestre 2005, reprend. Sur les douze derniers mois, les exportations se contractent de 15 % alors que les importations se relèvent de 18 %.

Ouvrages de tonnellerie : ce secteur qui constitue traditionnellement un des fleurons de la filière bois avait à son tour été atteint par la crise en fin d'année 2008. Sur les douze derniers mois, les exportations reculent de 30 % mais se redressent au premier semestre 2010. L'excédent des échanges stagne à 202 millions d'euros. Les Etats-Unis restent notre premier client (32 % de nos exportations) devant l'Espagne (12 %) et l'Australie (11 %), suivies par l'Italie (9 %) et l'Afrique du Sud (7 %), puis par le Chili (6 %), la Nouvelle-Zélande et l'Argentine (5 %).

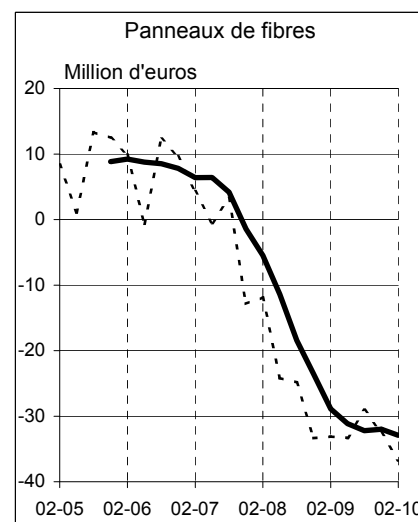
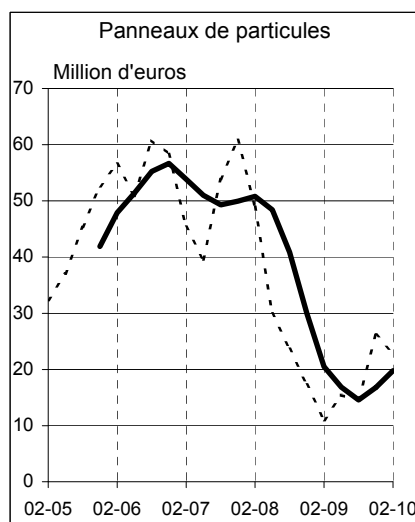
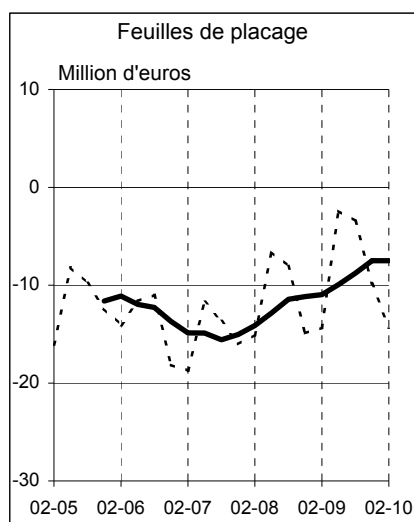
Les indicateurs

Unité : million d'euros

	Six premiers mois 2009			Six premiers mois 2010			Variation 2010 / 2009 en %	
	Exportations	Importations	Solde	Exportations	Importations	Solde	Exportations	Importations
PLACAGES, PANNEAUX, CONTREPLAQUÉS								
Feuilles de placage	13	42	- 29	25	50	- 24	+ 98	+ 18
Panneaux en particules bois	96	83	+ 13	127	106	+ 21	+ 31	+ 27
Panneaux en particules ligneuses	18	3	+ 15	32	4	+ 28	+ 78	+ 46
Panneaux de fibres	84	151	- 66	107	176	- 69	+ 27	+ 17
Contreplaqués	53	79	- 26	68	115	- 47	+ 28	+ 46
Panneaux et carreaux fibraglo	3	7	- 4	4	8	- 4	+ 9	+ 9
Total placages, panneaux, contreplaqués	268	365	- 97	362	459	- 96	+ 35	+ 26
AUTRES PRODUITS DU TRAVAIL MECANIQUE DU BOIS								
Lames et frises pour parquets	6	16	- 10	8	33	- 26	+ 35	+ 107
Ouvrages de tonnellerie	144	8	+ 135	134	6	+ 128	- 7	- 30
Ouvrages de menuiserie	56	191	- 136	54	223	- 170	- 4	+ 17
Autres ouvrages en bois	114	429	- 315	125	486	- 361	+ 10	+ 13
Total autres produits	319	644	- 325	320	748	- 428	+ 0	+ 16

Mises en perspectives : les panneaux de particules reprennent des couleurs

- solde des échanges : donnée trimestrielle brute
- solde des échanges : donnée trimestrielle corrigée des variations saisonnières



Source : Douanes

Bois ronds

Les faits marquants : le bond en avant des exportations de bois ronds résineux

Après la forte dégradation de 2007, le solde des échanges de bois ronds, redevenu positif en 2008, poursuit sa progression et atteint 126 millions d'euros sur les douze derniers mois.

Les importations de bois ronds tropicaux se redressent légèrement après leur minimum historique de la fin 2009. Elles stagnent toutefois à 48 millions d'euros sur les douze derniers mois contre 72 millions sur la période précédente et 137 sur la période antérieure.

Les exportations de feuillus tempérés reprennent des couleurs (+ 12 % sur les douze derniers mois). Les grumes de chêne, emblématiques de la forêt française, sont dans la moyenne (+ 12 %). Elles doublent vers la Chine et atteignent 17 % de nos exportations. Les grumes de hêtre, mal en point depuis plusieurs années, se relèvent de 20 %, les feuillus divers de 16 %.

Seul le peuplier baisse encore sur les douze derniers mois, mais il se redresse nettement en 2010

Alors que les importations de bois ronds résineux continuent à régresser (- 6 %), les exportations doublent. Le solde des échanges, déjà redevenu positif, fait un bond à 75 millions d'euros. Il faut y voir, si l'on ose dire, un effet bénéfique de la tempête Klaus qui a frappé le Sud-Ouest de la France le 24 janvier 2009, provoquant 42 millions de mètres cubes de chablis, principalement de pin maritime. Les pays de destination de nos exportations se sont un peu diversifiés, mais l'Union européenne (Allemagne, Espagne, Italie, autour de 10 millions d'euros chacune) représente cependant 87 % de l'ensemble. La percée vers la Chine, inexistante jusqu'en 2008, reste limitée à 3 % de nos exportations.

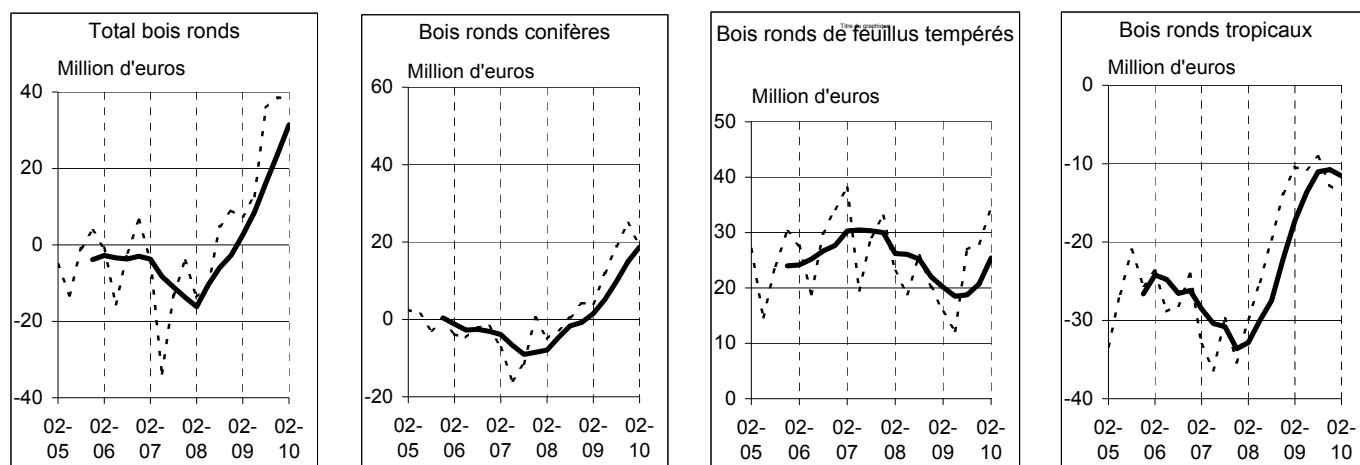
Les indicateurs

Unité : million d'euros

	Six premiers mois 2009			Six premiers mois 2010			Variation 2010 / 2009 en %	
	Exportations	Importations	Solde	Exportations	Importations	Solde	Exportations	Importations
BOIS RONDS								
Conifères (grumes)	12	14	- 2	30	23	+ 8	+ 156	+ 63
Conifères (trituration)	19	9	+ 10	46	10	+ 36	+ 137	+ 6
Conifères	31	23	+ 8	76	32	+ 44	+ 144	+ 40
Okoumé	0	6	- 6	0	11	- 11	- 0	+ 95
Tropicaux divers	1	19	- 19	2	17	- 15	+ 79	- 14
Total tropicaux	1	25	- 24	2	28	- 26	+ 78	+ 11
Chêne (grumes = G)	9	6	+ 3	14	4	+ 10	+ 60	- 26
Chêne (trituration = T)	6	1	+ 5	8	1	+ 7	+ 41	- 2
Total chêne	14	6	+ 8	22	5	+ 17	+ 53	- 23
Hêtre (G)	7	1	+ 6	9	1	+ 9	+ 33	- 31
Hêtre (T)	7	1	+ 6	8	1	+ 7	+ 12	+ 50
Total hêtre	14	1	+ 13	17	1	+ 16	+ 22	+ 1
Peuplier (G + T)	7	1	+ 5	11	2	+ 9	+ 62	+ 69
Autres tempérés (G + T)	14	4	+ 10	28	6	+ 21	+ 103	+ 77
Total feuillus tempérés	48	12	+ 36	77	14	+ 62	+ 59	+ 17
Total feuillus	49	38	+ 12	78	42	+ 36	+ 60	+ 13
Autre bois d'industrie	2	5	- 3	1	4	- 3	- 39	- 17
Total bois ronds	82	66	+ 16	156	79	+ 77	+ 90	+ 20

Mises en perspectives : le solde des échanges de bois ronds continue de progresser

----- solde des échanges : donnée trimestrielle brute
 ————— solde des échanges : donnée trimestrielle corrigée des variations saisonnières



Source : Douanes

Les sciages

Les faits marquants : la reprise des importations de sciages résineux se confirme

Résineux : Au plus fort de la crise économique, le déficit s'était réduit à 493 millions d'euros sur l'année 2009. Il s'alourdit à nouveau à 597 millions d'euros sur les douze derniers mois. Les importations, passées par un minimum au premier semestre 2009, se redressent en fin d'année 2009 et au premier semestre 2010. Elles progressent de 17 % à 690 millions d'euros mais les exportations se relèvent aussi de 18 % à 93 millions d'euros.

Chêne : Les exportations sont toujours à la peine et continuent à régresser (- 8 %). Bien que les importations reculent plus encore (-29 %), le solde stagne à 57 millions d'euros sur les douze derniers mois. Les Etats-Unis restent notre premier fournisseur avec 16 % de nos achats, part de marché à peu près constante depuis 2001.

Hêtre : à l'inverse des grumes, les exportations de sciages continuent leur recul (- 28 %), de sorte que l'excédent se replie encore à 15 millions d'euros sur les douze derniers mois.

Tropicaux : comme les grumes, les importations de sciages tropicaux se redressent au premier semestre 2010. Cependant, sur les douze derniers mois, elles restent en repli de 14 % par rapport à la période précédente. Elles s'élèvent à 105 millions d'euros, à comparer aux 244 millions atteints au plus haut en 2007. L'Asie du Sud-Est confirme son avancée (21 % contre 16 % sur la période précédente) aux dépens de l'Afrique occidentale (38 % contre 43 %) alors que la part du Brésil est stable à 41 %.

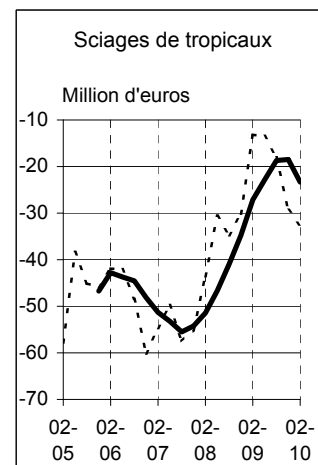
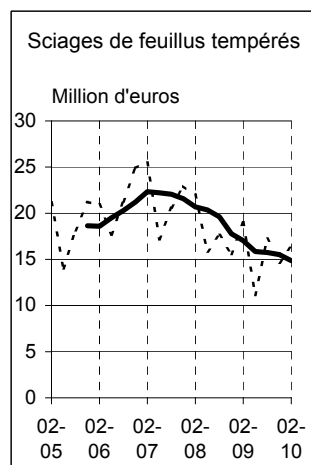
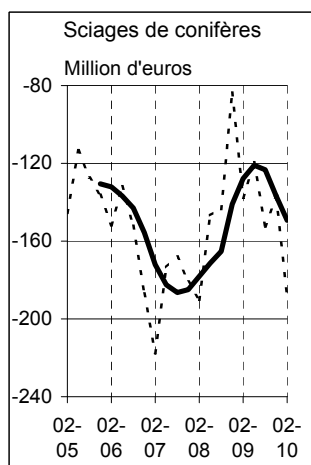
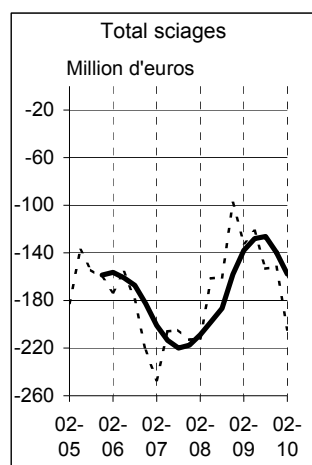
Les indicateurs

Unité : million d'euros

	Six premiers mois 2009			Six premiers mois 2010			Variation 2010 / 2009 en %	
	Exportations	Importations	Solde	Exportations	Importations	Solde	Exportations	Importations
SCIAGES (y compris rabotés, poncés, aboutés)								
Sciages bruts de sapin et d'épicéa	10	127	- 117	13	175	- 162	+ 32	+ 38
Sciages bruts de pin sylvestre	2	17	- 15	3	31	- 28	+ 53	+ 85
Sciages bruts d'autres conifères	12	81	- 68	20	104	- 84	+ 59	+ 29
Sciages aboutés ou poncés de conifères	2	8	- 6	4	18	- 14	+ 97	+ 129
Sciages rabotés de conifères	5	20	- 16	7	44	- 37	+ 50	+ 118
Total Sciages de conifères	31	252	- 221	47	372	- 325	+ 51	+ 48
Sciages bruts tropicaux	5	36	- 31	6	55	- 49	+ 30	+ 54
Sciages aboutés ou poncés tropicaux	1	6	- 5	1	4	- 4	- 37	- 27
Sciages rabotés tropicaux	0	8	- 8	0	10	- 10	+ 20	+ 25
Total Sciages de tropicaux	6	49	- 43	7	69	- 62	+ 21	+ 40
Sciages bruts de chêne	32	11	+ 22	33	9	+ 24	+ 1	- 21
Sciages aboutés ou poncés de chêne	2	1	+ 1	4	3	+ 1	+ 67	+ 164
Sciages rabotés de chêne	7	4	+ 3	9	4	+ 5	+ 25	- 4
Total Sciages de chêne	42	16	+ 26	45	15	+ 30	+ 9	- 5
Sciages de hêtre	18	5	+ 12	15	7	+ 9	- 12	+ 26
Sciages bruts de peuplier	0	0	- 0	0	0	- 0	- 7	- 21
Sciages d'autres feuillus tempérés	6	10	- 3	6	13	- 8	- 13	+ 36
Total Sciages de feuillus tempérés	66	31	+ 35	66	35	+ 31	+ 1	+ 13
Total Sciages de feuillus	72	80	- 9	73	104	- 31	+ 3	+ 30
Total Sciages	103	333	- 230	120	477	- 356	+ 17	+ 43

Mises en perspectives : reprise des importations de sciages tropicaux au premier semestre 2010

----- solde des échanges : donnée trimestrielle brute
 ——— solde des échanges : donnée trimestrielle corrigée des variations saisonnières



Source : Douanes

Sources et définitions

LA NOMENCLATURE COMBINÉE

La nomenclature des produits concernant le bois peut être consultée sur le site www.agreste.agriculture.gouv.fr à l'intitulé « informations méthodologiques » du secteur bois et dérivés.

INTRASTAT

Depuis le 1er janvier 1993, le recensement des échanges entre les pays de la Communauté se fait par le biais des déclarations d'échanges mensuelles de biens fournies par les entreprises. Ces déclarations ne sont obligatoires que pour les entreprises ayant des échanges supérieurs à 150 000 euros par an avec l'UE. Pour les échanges avec les pays tiers toutes les transactions de plus d'une tonne ou 1000 euros sont enregistrées directement au passage de frontière de la marchandise.

TRANSACTIONS

Le montant des transactions est exprimé à l'exportation en valeur franco à bord à notre frontière (FAB) et à l'importation en valeur coût, assurance et fret (CAF).

MISES A JOUR

Les mises à jour des données étant effectuées sur les 13 derniers mois, celles de 2009 et 2010 sont donc provisoires. Elles fournissent une bonne image de la réalité. Cependant, certaines données des trimestres les plus récents peuvent évoluer sensiblement à l'occasion des mises à jour ; elles seront prises en compte lors de la prochaine publication. Les données des années antérieures sont devenues définitives.

Pour en savoir plus

Toutes les séries conjoncturelles publiées pour le thème de cette Infos Rapides sont présentes dans l'espace « Données en ligne » du site Internet de la statistique agricole :

<http://www.agreste.agriculture.gouv.fr>



Agreste : la statistique agricole

Ministère de l'Alimentation, de l'Agriculture et de la Pêche
Secrétariat Général

SERVICE DE LA STATISTIQUE ET DE LA PROSPECTIVE
12, rue Henri Rol-Tanguy – TSA 70007 - 93555 Montreuil Sous Bois Cedex
Tél : 01.49.55.85.85 – site Internet : www.agreste.agriculture.gouv.fr

Directrice de la publication : Fabienne Rosenwald
Rédacteurs : Michel-Paul Morel et René Jean
Composition : SSP
Dépôt légal : à parution
ISSN : 1274 – 1051

© Agreste 2010

Cette publication est disponible à parution sur le site Internet de la statistique agricole
<http://www.agreste.agriculture.gouv.fr> (dans la rubrique Conjoncture)