

FNB

Fédération Nationale du Bois
Présidence Laurent DENORMANDIE
www.extranet.fnbois.com

DOCUMENTATION SYNDICALE

DS10058 – 18 JUIN 2010

AGRESTE BOURGOGNE
Activité Exploitation Forestière et scierie 2008

AVIS AUX LECTEURS

Voir bulletin joint.

Nous restons à l'écoute de vos observations : pvport@fnbois.com

>>><<

Agreste Bourgogne

Numéro 111 - juin 2010



Activité des exploitations forestières et des scieries en Bourgogne en 2008

Avec une récolte totale de 2,1 millions de m³ de bois ronds en 2008, la Bourgogne se classe à la 6e place des régions. Les récoltes de bois d'œuvre sont inférieures à celles de l'année 2007 du fait de la crise économique débutée en septembre 2008. Elles sont toutefois supérieures à la moyenne des 5 dernières années. La Bourgogne procède au sciage d'une majorité des bois d'œuvre qu'elle produit. Le chêne, le douglas et le sapin-épicéa sont les principales essences sciées. L'activité est en diminution en 2008, principalement les sciages de feuillus.

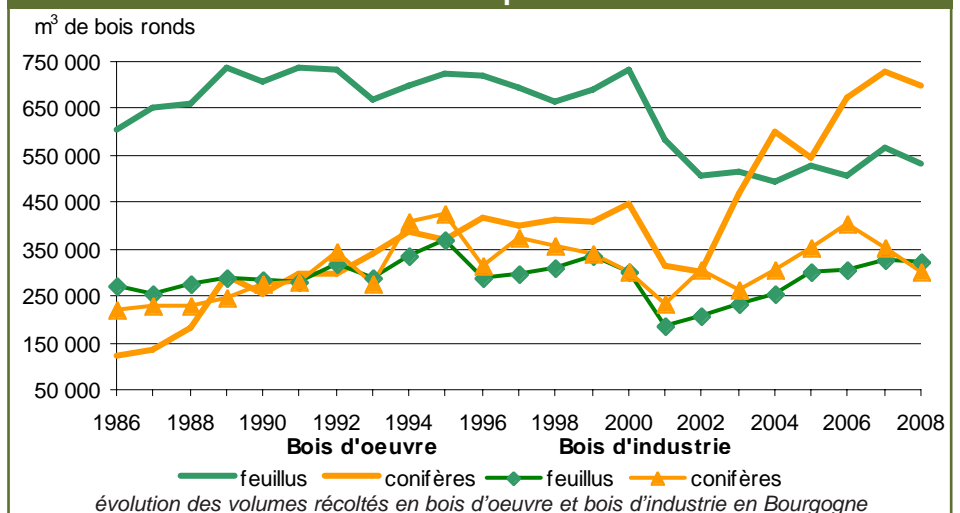
Avec une récolte totale hors auto-consommation en Bourgogne de 2,1 millions de m³ de bois ronds en 2008, 5,9 % de la récolte totale française, la région occupe la 6e place. La récolte 2008 en bois d'œuvre feuillus s'élève à 532 628 m³ de bois rond sur écorce et la récolte de bois d'œuvre résineux à 697 335 m³ de bois rond sur écorce. Ces récoltes sont en diminution par rapport à 2007, de 5,6 % pour les feuillus et 4,3 % pour les résineux, mais elles restent supérieures à la moyenne des 5 dernières années. Cependant, sur longue période, la récolte de feuillus diminue et le vieillissement des peuplements de faible valeur provoque une augmentation importante de bois sur pied de qualité secondaire qui trouvent difficilement preneur. Les récoltes de résineux dépassent les feuillus depuis 5 ans. Principalement issus de plantations de plus de 30 ans, les résineux entrent en pleine exploitation, en particulier les douglas plantés massivement, et leur production devrait tripler dans les 20 prochaines années. Les départements les plus concernés par cette exploitation sont la Nièvre et la

Saône-et-Loire dans le Morvan. L'exploitation des bois de petits diamètres, issus des taillis feuillus ou d'éclaircies résineuses, fournit également un volume important, de 624 280 m³ de bois rond en 2008. Ces bois d'industrie sont essentiellement destinés à la fabrication de pâte à papier et de panneaux de particules, industries fortement touchées par la crise financière. Depuis 1994, la part des résineux dominait celle des feuillus. En 2008, les volumes de résineux chutent de 15 % alors que la récolte de bois d'industrie feuillus est stable. La Nièvre domine cette activité sur les essences résineuses mais aussi sur les feuillus durs.

Le bois énergie est commercialisé par les entreprises à hauteur de 256 959 m³. Si l'on ajoute le bois de chauffage auto-consommé, le volume produit total est de l'ordre de 1,3 millions de m³.

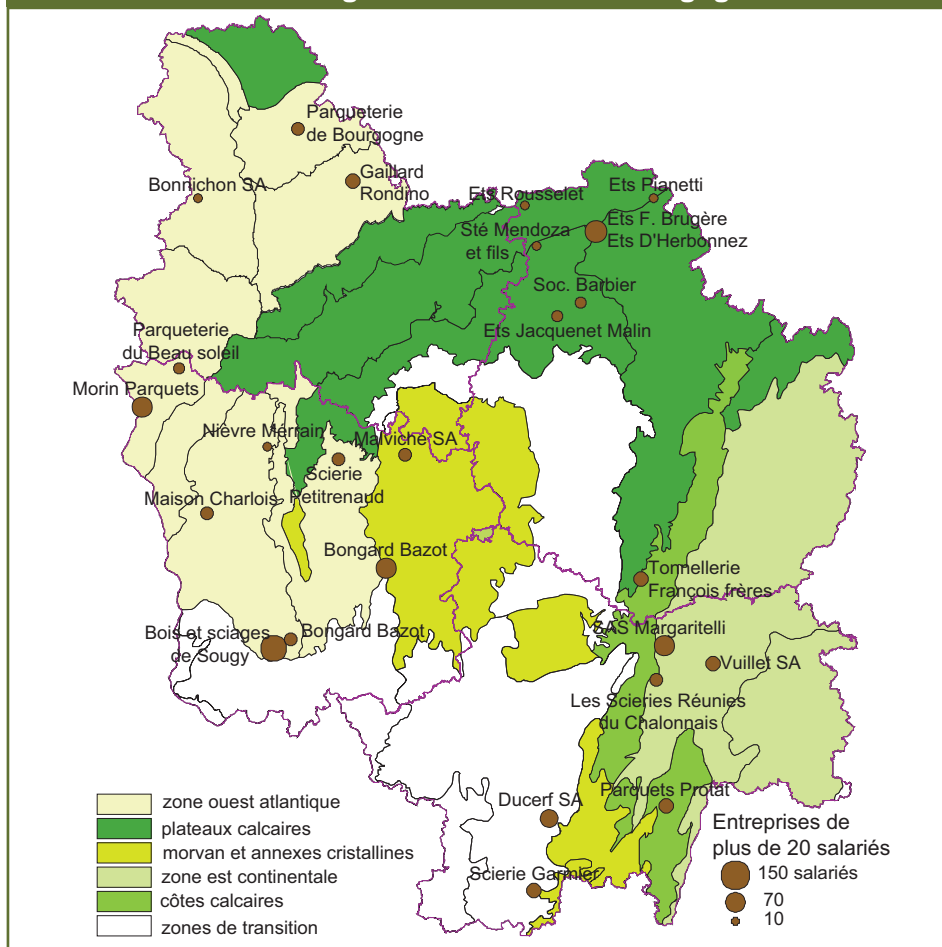
Rapportées à l'accroissement annuel de la forêt bourguignonne estimé à 6,3 millions de m³ par an, la récolte des exploitations forestières et l'auto-consommation du bois de chauffage représentent moins de 60 % de la

Progression de la récolte de bois d'œuvre résineux et du bois d'industrie depuis les années 2000



Source : Agreste - enquêtes annuelles exploitations forestières 1986 à 2008

Principales entreprises de la filière bois dans les régions forestières de Bourgogne



Source : Agreste - enquête annuelle d'entreprises 2007 et Insee - fichier Sirène ressource totale.

La Bourgogne exporte 91 143 m³ de bois brut (7,4 % de la récolte) et 74 490 m³ de bois d'industrie (12,3 %).

La production de sciages

En aval de l'exploitation forestière, la Bourgogne procède au sciage d'une majorité des bois d'œuvre. Le chêne représente 68 % des sciages de feuillus. Malgré une petite embellie en 2007, les sciages de feuillus (150 417 m³ en 2008) sont en baisse depuis plusieurs années, et de 9 %

par rapport à 2007. Par contre, les sciages de résineux sont en forte croissance depuis la fin des années 80. Ils atteignent 337 546 m³ en 2008 et représentent 60 % de l'ensemble des sciages. Le Sapin-épicéa (50 %) et le douglas (39 %) sont les principales essences sciées. Les grumes et billons sont transformés en charpentes, planches et produits de rabotage, activités atteintes également par la crise. La baisse des volumes sciés est de 1,3 % sur un an.

La production de merrains destinés à la fabrication de tonneaux est de

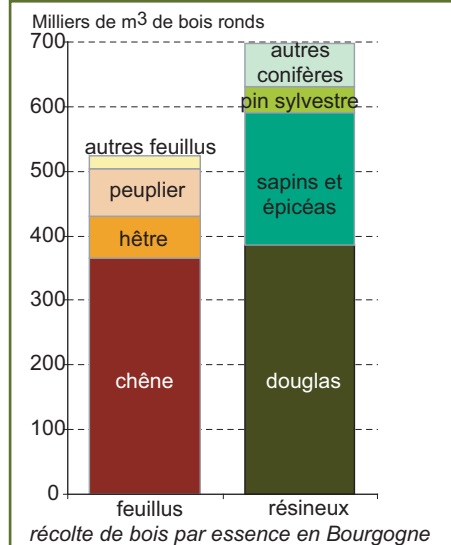
La Bourgogne : 2e région française pour les pépinières forestières en 2008

Avec 15 % du marché national, la Bourgogne occupe la 2e place des régions productrices de plants forestiers derrière l'Aquitaine (55 %) et devant la région Centre (7 %). Feuillus et résineux représentent respectivement 24 % et 12 % de la production nationale, et les peupliers 12 %.

La Bourgogne compte, sur une surface de 250 ha, 21 pépinières dont 3 représentent 90 % de la production qui est concentrée sur les départements de l'Yonne (58 %), de la Saône et Loire (23 %) et de la Nièvre (19 %). La commercialisation 2008-2009 représente 8,5 millions de plants en racines nues dont 2,6 millions de feuillus (60 % de chênes), 5,6 millions de résineux (46 % de douglas) et 96 000 peupliers. Le marché européen (Allemagne, Belgique, Grande-Bretagne) représente 17 % de la production.

Contact : Josette Chauvin, Draaf Bourgogne

Chêne et douglas dominant la récolte de bois



Source : Agreste - enquête annuelle exploitations forestières 2008

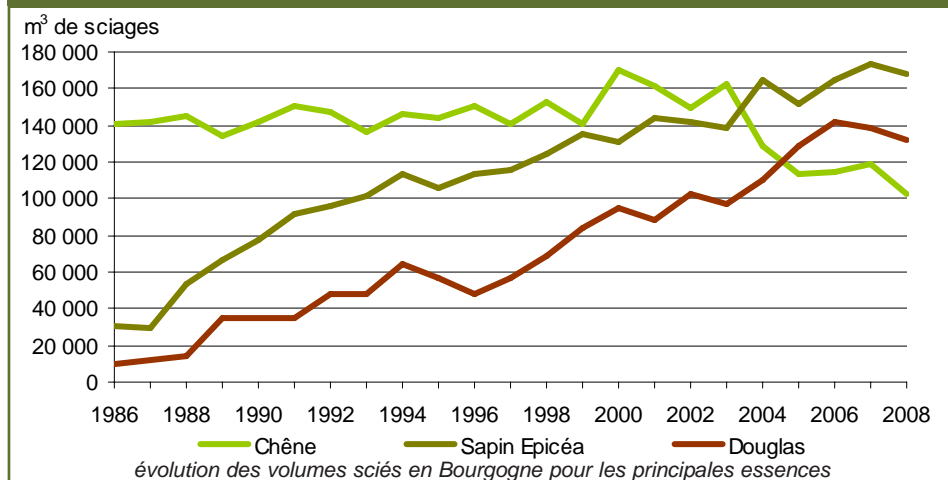
10 338 m³ en 2008, plaçant la Bourgogne en seconde position après l'Aquitaine.

Les sous-produits des scieries (647 946 t en 2008) constituent un volume très important dont 95 % est commercialisé. La Bourgogne est au 5e rang des régions pour la production de produits connexes utilisés principalement pour la fabrication de panneaux, isolants et de pâte à papier. La plus grande part est valorisée par la trituration (plaquettes : 45 %, chutes brutes : 13 %). Le reste (42 %) est constitué de sciures, écorces et autres chutes et débris dont une part est consommée dans l'entreprise pour la production d'énergie (9 %) ou commercialisée pour les chaudières à bois (7 %).

Ecocertification et gestion durable

La filière bois en Bourgogne s'est engagée dès 2001 dans l'écocertification, garantissant à l'utilisateur une gestion durable de la forêt. En 2008, 98 exploitations forestières ont récolté des grumes certifiées (35 % des grumes), 49 ont récolté des bois de trituration en gestion durable (30 % des bois de trituration) et 35 entreprises ont commercialisé du bois énergie certifié (27 % du bois énergie). En sciage, 7 entreprises de Bourgogne ont commercialisé des résineux certifiés (4,3 % des sciages de résineux) et 23 entreprises des feuillus certifiés (24,8 % des sciages de feuillus).

Croissance des sciages de sapin-épicéa et douglas



Source : Agreste - enquêtes sciage, rabotage, ponçage et imprégnation du bois - 1986 à 2008

Les entreprises

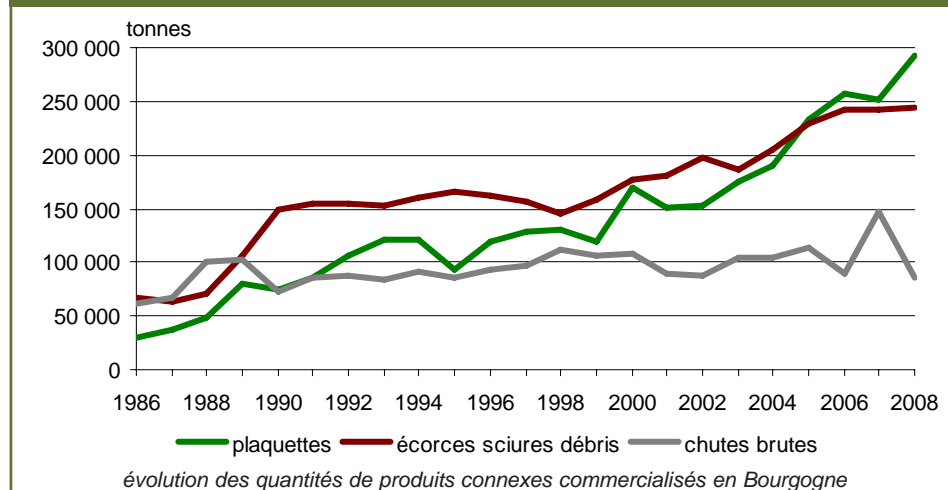
En 2008, 256 entreprises (218 exploitations forestières et 98 scieries) ont leur siège social en Bourgogne, 60 d'entre elles exercent les deux activités. Quelques exploitations forestières ayant leur siège social hors de la région possèdent des unités de production en Bourgogne, comme la Coopérative forestière Bourgogne Limousin (CFBL) en Corrèze ou l'entreprise Gaillard Rondino dans la Loire. Les 20 plus grosses exploitations forestières bourguignonnes concentrent 72 % de la récolte du bois sur pied. Ces entreprises collectent la grande majorité de leur récolte en Bourgogne (83 %). Le reste dans les régions voisines : en Champagne – Ardenne et dans le Centre pour les grumes de feuillus (Chêne : 17 %) et le bois de trituration. En Auvergne,

Franche-Comté et Rhône-Alpes pour les grumes de résineux, douglas (17 %) et sapin-épicéa (25 %). En revanche, des entreprises de Rhône-Alpes récoltent en Bourgogne des grumes de douglas (76 265 m³) et sapin-épicéa, celles de Franche-Comté, des grumes de chêne (30 537 m³), Champagne – Ardenne des grumes de feuillus et résineux et du bois d'industrie.

La plupart des scieries sont de petite taille : 42 scient moins de 1 000 m³ par an. Une dizaine de scieries seulement ont produit plus de 10 000 m³ de sciages en 2008 et les trois scieries les plus importantes concentrent la moitié de la production des sciages de la région. L'arrivée à maturité des douglas attire des projets d'implantations de très importantes unités.

Chantal Roumier

Commercialisation croissante de produits connexes de scieries



Source : Agreste - enquêtes sciage, rabotage, ponçage et imprégnation du bois - 1986 à 2008

La conjoncture en 2009

La crise financière et économique a eu des répercussions sur l'ensemble de la filière bois à partir de septembre 2008 alors que le début de l'année avait été exceptionnel au niveau de l'activité et des prix.

«En 2009, sur l'ensemble de la France, le recul des échanges est généralisé, mais tous les secteurs ne sont pas touchés de manière identique. Les meubles et sièges en bois, les papiers et cartons transformés, les ouvrages de menuiserie restent moins affectés par la crise. Le repli des exportations et importations y dépasse rarement le seuil de 15 %. En revanche, les secteurs producteurs de produits bruts ou peu transformés restent touchés de plein fouet : pâte à papier, placages et panneaux, lames et frises pour parquets, Le secteur de la tonnellerie avait été atteint à son tour par la crise en fin 2008. Sur l'ensemble de l'année 2009, ses exportations reculent de 36 % mais se redressent au 4e trimestre»...Extrait d'*Agreste conjoncture, bois et dérivés*, avril 2010.

En Bourgogne, tous les secteurs de la filière sont touchés par la crise. L'activité de merrains pour la tonnellerie et la production de charbon de bois restent toutefois satisfaisantes ; les secteurs les plus en difficulté sont les travaux forestiers, les scieries, les industries du papier, de l'emballage bois (palettes de manutention), de la charpente et du panneau à cause de la chute des constructions neuves. La production a baissé de 20 à 25 % et le chiffre d'affaires de 25 à 40 %. Les scieries de résineux sont plus atteintes que celles de feuillus. De plus, avec la tempête qui a sévi dans le Sud-Ouest en janvier 2009, la mise sur le marché de chablis a triplé le volume de la production annuelle locale notamment en bois d'industrie. Elle a été suivie d'une réduction drastique des approvisionnements. Les prix sont revenus au niveau de 2007. La sortie de crise se dessine. Les entreprises de la filière bois ont globalement connu une amélioration de leur activité au cours du 3e trimestre 2009.

Sources des données statistiques

Les enquêtes de branche «activité exploitation forestière» et «sciage, rabotage, ponçage et imprégnation du bois» concernent :

- Toutes les entreprises qui ont exercé une activité d'exploitation forestière à titre principal ou secondaire en 2008 :

les propriétaires des coupes achetées sur pied ou issues de leurs propriétés, ET qui assurent l'abattage, le façonnage, le débardage, le tri par catégorie et le transport

ET qui approvisionnent directement en bois une unité industrielle de première transformation OU vendent ou revendent le bois directement ou par l'intermédiaire d'un courtier ou négociant, à un utilisateur industriel de première transformation ou particulier (bois de chauffage).

- Toutes les entreprises qui ont exercé à titre principal ou secondaire une activité de fabrication de :

.sciages bruts de plus de 6mm d'épaisseur,
.sciages rabotés, aboutés ou poncés de plus de 6 mm d'épaisseur,
.merrains ou bois sous rails non imprégnés,
.lames pour parquets et lambris, moulures, baguettes et panneaux pour parquets, fibre, laine, farine de bois,
.bois injectés ou imprégnés,
.tous produits connexes de ces activités.

Les enquêtes auprès des entreprises bourguignonnes sont réalisées par le service régional de l'information statistique et économique (SRISE) de la direction régionale de l'alimentation, de l'agriculture et de la forêt (DRAAF) de Bourgogne, sous la responsabilité du service de la statistique et de la prospective (SSP) du ministère de l'alimentation, de l'agriculture et de la pêche (MAAP).

Les enquêtes ont été réalisées par sondage en 2007 et 2008. Elles ont été exhaustives en 2005 et 2006.

L'enquête annuelle d'entreprise (EAE) concerne les entreprises de 20 salariés et plus, ou de plus de 5 millions d'euros de chiffre d'affaires, exerçant à titre principal une activité classée en « exploitation forestière » ou « sciage et rabotage du bois ».

Bilan de la santé des forêts en 2009

Le début de l'année a été marqué par le passage de la tempête Quinten dont les dégâts ont été localisés sur le Morvan et sa périphérie. Dans la plupart des cas, ce sont des couloirs d'arbres couchés sur quelques ares qui ont été observés. Toutefois, notamment en forêt domaniale de Planoise et sur un peuplement adulte de sapin de Vancouver à La Roche en Brenil, les dégâts conséquents ont été relevés sur plusieurs dizaines d'hectares. Les essences les plus touchées ont été le sapin de Vancouver, l'épicéa et le douglas. Les essences feuillues présentent elles aussi des dégâts diffus mais les bois sont parfois difficiles à mobiliser au vu de leur dispersion. Des attaques de scolytes ont endommagé les arbres non exploités au cours de la saison de végétation.

Les attaques des défoliateurs feuillus de printemps sont restées encore cette année très faibles. Le puceron lanigère du peuplier a été quasi absent en Côte-d'Or alors que les colonies étaient plus importantes en Saône-et-Loire.

L'été assez humide a favorisé les attaques de rouille sur les peupliers mais celles-ci ont été plus tardives qu'à l'accoutumée.

Une attaque importante de Bombyx disparate a occasionné une défoliation quasi totale sur un massif de peupliers de 60 ha. La présence de cet insecte avait déjà été constatée en août 2008. Compte-tenu de la présence importante de nids en fin de saison, une réflexion est actuellement menée pour éviter une nouvelle défoliation, pouvant être fatale aux peupliers, et pour limiter la propagation de ce foyer dans les peuplements de chêne environnants.

Le champignon *Chalara fraxinea* a été détecté sur frêne en 2008 en Haute-Saône. Les premiers symptômes de mortalité de branches ont été observés dès le débournement en 2009 dans le Nord-Est de la Côte-d'Or. Le front de cette maladie semble progresser très rapidement puisque sa présence a été constatée également sur la commune d'Ecuelles, en Saône-et-Loire. Cette maladie, bien que mal connue pour l'instant, constitue un fait relativement inquiétant pour l'avenir de l'essence.

Extrait du bilan de la santé des forêts en 2009 – Réseau de correspondants-observateurs du Département de la Santé des Forêts - Région Bourgogne - Février 2010

Le réseau DSF est basé sur des techniciens forestiers en poste dans les différents organismes forestiers. L'équipe bourguignonne de ce réseau, rattachée au pôle interrégional Massif Central de la santé des forêts, comporte 11 correspondants-observateurs (5 ONF, 4 CRPF, 2 DDT) qui consacrent 15 à 30 % de leur temps à cette activité.

Publications

- "Récolte de bois et production de sciages en 2008", Agreste Chiffres et Données n°170, mars 2010
- La sortie de crise se dessine en fin d'année 2009, Agreste infos rapides bois et dérivés, 28 avril 2010
- Résultats de l'enquête exploitations forestières et scieries, par départements et régions, de 2005 à 2008, site Agreste www.agreste.agriculture.gouv.fr, données en ligne
- Bilan de la santé des forêts en 2009 - région Bourgogne, février 2010

Sites internet :

- DRAAF Bourgogne : www.draaf.bourgogne.agriculture.gouv.fr
- Agreste - Service de la statistique et de la prospective : www.agreste.agriculture.gouv.fr
- Inventaire forestier national : www.ifn.fr
- Centre régional propriété forestière Bourgogne (CRPF) : www.foret-de-bourgogne.com
- Office National des Forêts : www.onf.fr

Agreste Bourgogne - N°111 - juin 2010



Direction Régionale de l'Alimentation, de l'Agriculture et de la Forêt de Bourgogne
Service régional de l'information statistique et économique (SRISE)

22 D, boulevard W. Churchill - BP 87865
21078 Dijon Cedex
Tél. : 03 80 39 31 24 - Fax : 03 80 39 30 99
mèl : srise.draaf-bourgogne@agriculture.gouv.fr

Directeur régional : Jean-Roch Gaillet
Directrice de la publication : Dominique Degueurce, chef du SRISE
Composition, impression, photo : DRAAF Bourgogne - SRISE
ISSN : 1293 - 1748, dépôt légal : à parution
Prix : 2,50 €, abonnement : 35 € pour l'ensemble des 4 pages, notes de conjoncture, dossiers et mémento statistique.
© AGRESTE 2010



La récolte forestière en 2008

<i>par département de récolte m₃ de bois ronds sur écorce</i>						Part de la
	Côte-d'Or	Nièvre	Saône-et-loire	Yonne	Bourgogne	Bourgogne dans la France (%)
Récolte de bois d'œuvre						
Chêne Tranchage et merrain	7 090	19 955	1 234	9 688	37 967	11,3%
Chêne Sciage	87 273	106 353	64 994	68 786	327 407	13,8%
Total Chêne	94 363	126 308	66 228	78 474	365 374	13,5%
Hêtre	P	10 208	9 033	6 895	64 743	5,1%
Peuplier	29 494	6 328	22 342	14 432	72 595	5,1%
Autres feuillus	P	4 753	8 998	3 081	29 916	4,3%
Total grumes de feuillus	175 548	147 597	106 601	102 882	532 628	8,8%
Sapin et épicéa	26 523	113 499	46 525	18 180	204 727	3,2%
Douglas	25 876	135 757	192 850	31 125	385 608	20,6%
Pin sylvestre	24 734	3 820	3 918	7 615	40 087	4,3%
Autres résineux	6 929	27 862	12 952	19 171	66 913	1,2%
Total grumes de résineux	84 062	280 938	256 245	76 091	697 335	4,6%
Total grumes feuillus résineux	259 610	428 534	362 846	178 973	1 229 963	5,8%
dont bois certifié	115 820	139 340	111 169	64 757	431 087	4,5%
dont grumes exportées	17 609	43 964	15 609	13 961	91 143	6,9%
Récolte de bois d'industrie						
Bois de trituration	156 237	238 810	114 406	94 646	604 098	5,5%
Autres bois d'industrie	7 440	4 160	2 077	6 509	20 186	5,1%
Total bois d'industrie	163 677	242 970	116 483	101 155	624 284	5,5%
dont bois d'industrie feuillus	98 391	111 782	55 378	58 052	323 603	6,5%
dont bois d'industrie résineux	65 286	131 188	61 105	43 103	300 681	4,7%
dont bois d'industrie certifiés	63 674	91 519	31 115	42 073	228 381	4,0%
dont bois d'industrie exportés	21 240	36 172	4 093	12 985	74 490	5,8%
Récolte de bois énergie commercialisé (hors autoconsommation)						
Bois bûche	54 843	92 120	45 143	47 004	239 111	10,2%
Autres bois énergie	4 119	9 412	2 982	1 336	17 848	2,6%
Total bois énergie	58 962	101 532	48 125	48 340	256 959	8,5%
dont bois énergie certifié	14 140	28 654	11 044	9 782	63 621	7,0%
Récolte totale de bois						
Total des prélèvements	482 249	773 036	527 453	328 468	2 111 207	5,9%
dont bois certifié	193 635	259 513	153 329	116 612	723 089	4,4%
dont bois exporté	40 677	96 448	25 832	29 150	192 107	7,1%
Evolution 2008/2007 des prélèvements (%)						<i>France</i>
Récolte totale de bois	-11,8%	-0,8%	-2,9%	-7,6%	-5,1%	-5,8%
dont bois certifiés (%)	+2,8%	+4,9%	-4,1%	+0,7%	+1,6%	-2,2%
dont bois exportés (%)	-1,5%	+38,6%	+7,6%	-8,8%	+15,1%	+12,1%
Surface forestière	317 979	226 255	186 681	226 382	957 298	6,4%
taux de boisement (%)	30,2	32,9	21,7	30,3	30,2	27,4

P : la donnée n'est pas publiée pour des raisons liées à la précision, jugée insuffisante (résultats d'un sondage)

Source : Agreste - enquête annuelle de branche exploitation forestière 2008 et inventaire forestier national

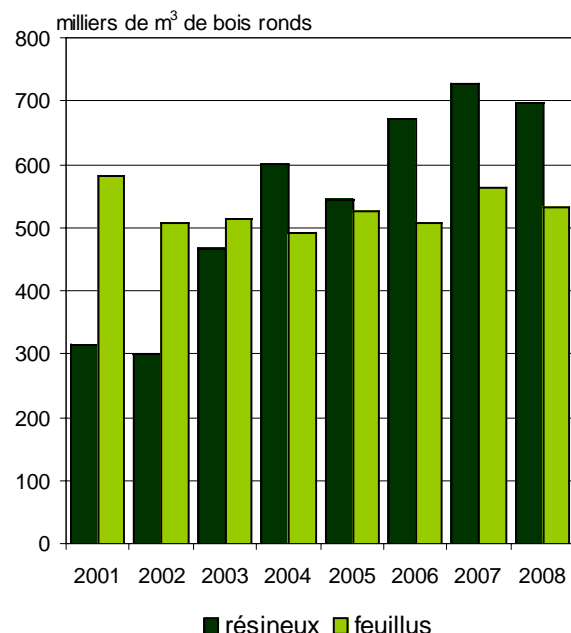
Ces données sont disponibles sur le site internet du service de la statistique et de la prospective (SSP) du ministère de l'alimentation, de l'agriculture et de la pêche (MAAP) : <http://agreste.agriculture.gouv.fr> (rubrique «données en ligne») -

Evolution de la récolte de bois entre 1993 et 2008

Evolution de la récolte totale (bois d'oeuvre, bois d'industrie et bois énergie)

département de récolte m ³ de bois ronds	Côte-d'Or	Nièvre	Saône-et- Loire	Yonne	Bourgogne
1993	520 273	549 756	462 121	360 105	1 892 255
1994	558 145	566 229	504 396	400 532	2 029 302
1995	582 970	646 577	479 684	384 455	2 093 686
1996	516 175	624 435	458 654	344 462	1 943 726
1997	486 930	697 466	497 384	306 001	1 987 781
1998	517 096	657 969	484 883	321 009	1 980 957
1999	555 670	624 557	443 240	355 575	1 979 042
2000	595 481	529 175	385 540	448 499	1 958 695
2001	436 492	304 687	277 978	453 425	1 472 582
2002	469 627	359 988	324 480	335 999	1 490 094
2003	429 293	485 435	396 048	341 900	1 652 676
2004	468 837	621 363	467 626	285 172	1 842 998
2005	576 605	601 357	487 231	292 263	1 957 456
2006	572 501	789 056	497 375	325 432	2 184 364
2007	546 962	779 549	543 151	355 532	2 225 193
2008	482 249	773 036	527 453	328 468	2 111 207
<i>évolution annuelle</i>					
2008/1993	-0,5%	+2,3%	+0,9%	-0,6%	+0,7%
2008/2001	+1,4%	+14,2%	+9,6%	-4,5%	+5,3%

Evolution de la récolte de bois d'oeuvre feuillus et résineux en Bourgogne depuis 2001



Source : Agreste - enquête annuelle de branche exploitation forestière

Les sciages en 2008

département de localisation de l'établissement de sciage m ³ de sciages	Côte-d'Or	Nièvre	Saône- et-loire	Yonne	Bourgogne	Part de la Bourgogne dans la France (%)
Sciages de feuillus						
Chêne	35 934	14 127	46 306	6 332	102 700	14,6%
Hêtre	14 575	S	2 422	S	20 160	5,2%
Peuplier	8 945	S	S	3 531	12 827	3,8%
autres feuillus	6 818	S	1 130	S	14 728	9,4%
total sciages de feuillus	66 272	23 094	49 858	11 192	150 415	9,5%
Sciages de résineux						
Sapin épicéa	5 122	S	35 844	S	168 505	3,8%
Douglas	S	S	66 139	3 648	131 551	17,6%
Pin sylvestre	6 688	0	3 842	4 785	15 314	2,8%
autres résineux	2 472	S	S	S	22 175	1,2%
total sciage de résineux	19 888	S	105 866	S	337 546	4,4%
Merrains	650	8 812	S	S	10 338	11,4%
Bois sous rail	2 759	S	S	S	24 841	15,4%
Production totale de sciages	89 568	244 509	169 203	19 859	523 140	5,5%
dont certifiés	15 342	30 432	S	S	67 947	2,4%

S : secret statistique ou propagation du secret statistique

Source : Agreste - enquête annuelle de branche scierie, rabotage, ponçage et imprégnation du bois

Ces données sont disponibles sur le site internet du service de la statistique et de la prospective (SSP) du ministère de l'alimentation, de l'agriculture et de la pêche (MAAP) : <http://agreste.agriculture.gouv.fr> (rubrique «données en ligne») -