



Fédération Nationale du Bois
Présidence Laurent DENORMANDIE
www.extranet.fnbois.com

DOCUMENTATION SYNDICALE

DS10040 - 4 MAI 2010

COMMERCE EXTERIEUR

AVRIL 2010

AGRESTE CONJONCTURE SSP

LA SORTIE DE CRISE SE DESSINE EN FIN D'ANNEE 2009

Avec un déficit réduit à 5,4 milliards d'euros sur l'année 2009, la balance commerciale de la filière bois a probablement atteint son point d'inflexion pendant l'été. La filière est structurellement déficitaire et le redémarrage perceptible au quatrième trimestre se traduira vraisemblablement par une aggravation du déficit en 2010. Notons la bonne performance des exportations de bois ronds résineux : les chablis de la tempête Klaus trouvent ainsi des débouchés chez nos proches voisins européens et même en Chine.

Sommaire

Balance commerciale globale de la filière bois	page 2
Le déficit du solde des échanges se réduit encore	
Meubles, pâtes, papiers : les gros poids du déficit	page 3
Reprise des importations de meubles et sièges en bois en fin d'année	
Travail mécanique du bois	page 4
Les ouvrages de tonnellerie se redressent au quatrième trimestre	
Les bois ronds	page 5
Les exportations de bois ronds résineux progressent	
Les sciages	page 6
Reprise des importations de sciages résineux en fin d'année	

Principales tendances du commerce extérieur

Les faits marquants : le déficit du solde des échanges se réduit encore

La dégradation du déficit des échanges, pratiquement continue depuis 2001, avait atteint son maximum au moment du déclenchement de la crise économique. Le déficit se réduit sensiblement sur l'année 2009, il atteint 5,4 milliards d'euros contre 6,4 milliards en 2008. Les importations, longtemps en forte hausse, se contractent de 19 % mais les exportations souffrent plus encore (-21 %). Le recul des échanges est généralisé, mais tous les secteurs ne sont pas touchés de manière identique. Les biens de consommation ou intermédiaires, meubles et sièges en bois, papiers et cartons transformés, ouvrages de menuiserie, restent

moins affectés par la crise. Le repli des exportations et des importations y dépasse rarement le seuil de 15 %. En revanche, les secteurs producteurs de produits bruts ou peu transformés restent touchés de plein fouet : pâte à papier et papier à recycler, placages et panneaux, lames et frises pour parquet, et surtout les bois ronds feuillus et les sciages, en particulier les tropicaux. Cependant, alors que le creux de la vague a été atteint pendant l'été 2009, le quatrième trimestre montre un redressement qui semble annoncer le bout du tunnel.

Les indicateurs

Unité : million d'euros

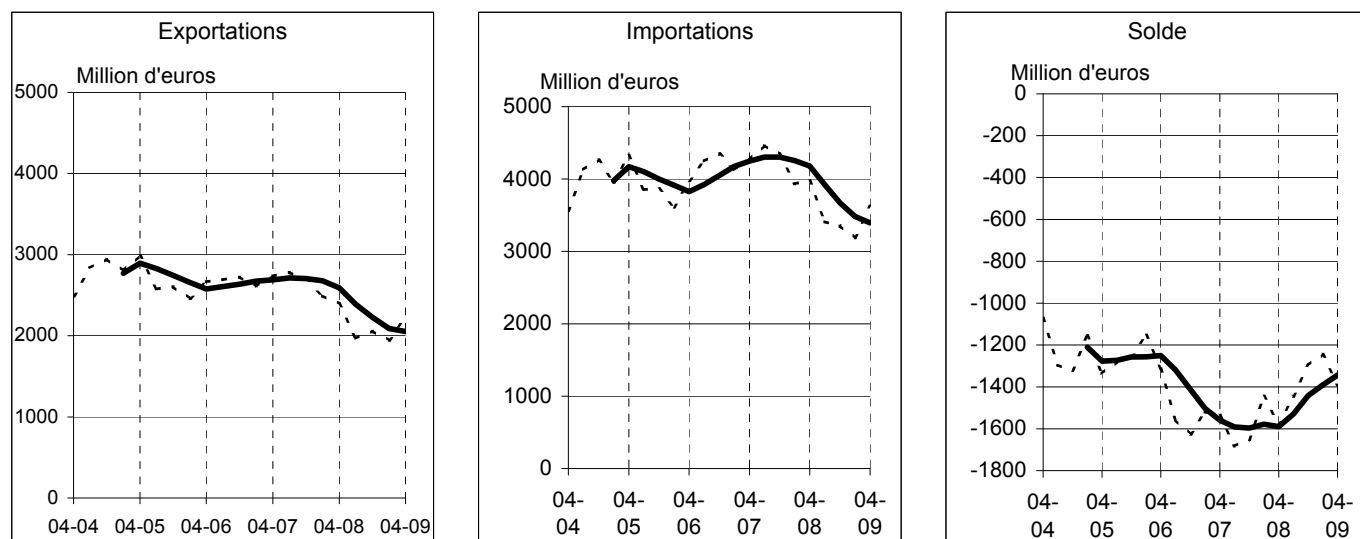
	Année 2008			Année 2009			Variation 2009 / 2008 en %	
	Exportations	Importations	Solde	Exportations	Importations	Solde	Exportations	Importations
PRODUITS D'EXPLOITATION FORESTIERE, DE CARBONISATION ET DE SCIERIE								
Conifères(grumes + trituration)	80	87	- 7	88	49	+ 39	+ 10	- 44
Feuillus tempérés (grumes + trituration)	154	53	+ 101	94	19	+ 75	- 39	- 64
Grumes de feuillus tropicaux	5	115	- 110	1	46	- 44	- 71	- 60
Plaquettes, particules et déglignures	52	40	+ 13	35	24	+ 11	- 34	- 41
Sciages de conifères	116	778	- 661	77	570	- 493	- 34	- 27
Sciages de feuillus	186	272	- 85	128	139	- 12	- 31	- 49
Traverses	34	13	+ 21	20	4	+ 16	- 41	- 70
Autres produits (a)	42	84	- 42	47	62	- 16	+ 11	- 26
TOTAL	670	1 441	- 771	489	912	- 424	- 27	- 37
PRODUITS DES INDUSTRIES DU BOIS ET DES PATES ET PAPIERS								
Feuilles de placage	71	116	- 46	32	67	- 35	- 54	- 42
Panneaux (bois et fibres), contreplaqués	851	841	+ 11	536	676	- 140	- 37	- 20
Autres produits du travail mécanique du bois	799	1 535	- 736	574	1 246	- 672	- 28	- 19
Meubles et sièges en bois	1 167	3 262	- 2 095	989	2 878	- 1 889	- 15	- 12
Pâtes de bois et vieux papiers	566	1 160	- 594	400	652	- 252	- 29	- 44
Papiers et cartons	6 123	8 051	- 1 927	5 097	6 926	- 1 829	- 17	- 14
TOTAL	9 577	14 964	- 5 387	7 628	12 445	- 4 817	- 20	- 17
AUTRES PRODUITS D'EXPLOITATION FORESTIERE								
Extraits tannants végétaux	9	6	+ 3	9	5	+ 4	- 3	- 17
Térébenthine, colophane et dérivés	63	76	- 14	44	38	+ 6	- 30	- 50
Liège et ouvrages en liège	48	237	- 189	35	180	- 145	- 26	- 24
TOTAL	119	319	- 200	88	224	- 136	- 27	- 30
ENSEMBLE DES PRODUITS	10 366	16 725	- 6 359	8 205	13 581	- 5 377	- 21	- 19

(a) Bois de feu, sciures, charbon de bois, autre bois d'industrie, poteaux de lignes injectés, bois feuillards, échelas, pieux, piquets, bois pour cannes, manches d'outils, éclisses

La nomenclature utilisée (Système Harmonisé) est présentée sur le site avec cet intitulé : "Informations méthodologiques du secteur bois et dérivés"

Mises en perspectives : les exportations et les importations reprennent au quatrième trimestre

- ensemble filière bois : donnée trimestrielle brute
- ensemble filière bois : donnée trimestrielle corrigée des variations saisonnières



Source : Douanes

Meubles, pâtes, papiers : les gros poids du déficit

Les faits marquants : reprise des importations de meubles et sièges en bois en fin d'année

Meubles et sièges en bois : après la forte dégradation de 2007, le recul du courant d'échanges entraîne la réduction du déficit du secteur. Sur l'ensemble de l'année 2009, il se contracte à 1,9 milliard d'euros. Les importations diminuent de 12 % mais repartent en fin d'année alors que les exportations, qui se replient de 15 % sur l'année, restent étales au dernier trimestre.

Pâtes de bois et vieux papiers : du fait du caractère structurellement déficitaire de ce secteur, la contraction des échanges est favorable à la balance commerciale. Sur les douze derniers mois, le solde, tout en restant négatif, se replie à 0,25 milliard d'euros. Les exportations se réduisent de 29 % et les importations

de 44 %. Les papiers et cartons à recycler, qui avaient souffert au premier semestre, se relèvent au second.

Papiers et cartons : la tendance varie selon les compartiments de ce secteur. L'excédent du papier journal recule à nouveau à 80 millions d'euros. Le déficit des papiers et cartons transformés continue de se dégrader ; les exportations reculent de 12 % alors que les importations se replient seulement de 5 %. Le redressement se confirme sur les papiers et cartons bruts dont les importations (- 21 %) reculent un peu plus vite que les exportations (- 19 %) mais le solde reste déficitaire de 0,6 milliard d'euros. De ce fait, le déficit du secteur papiers et cartons s'allège sur l'année 2009 (1,8 milliard d'euros contre 1,9 en 2008).

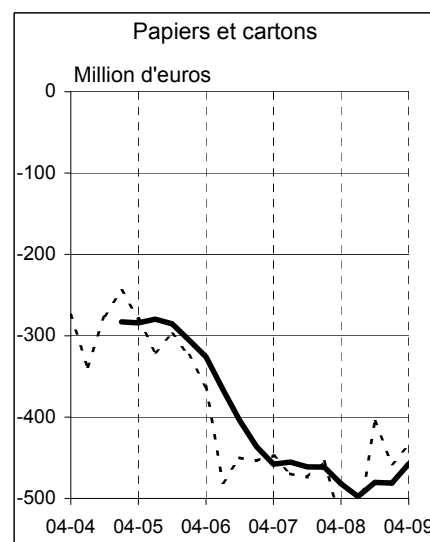
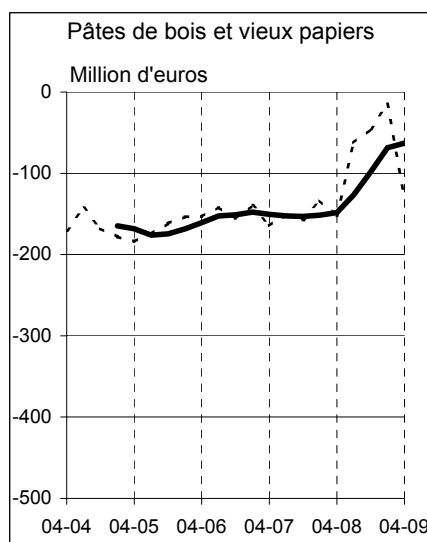
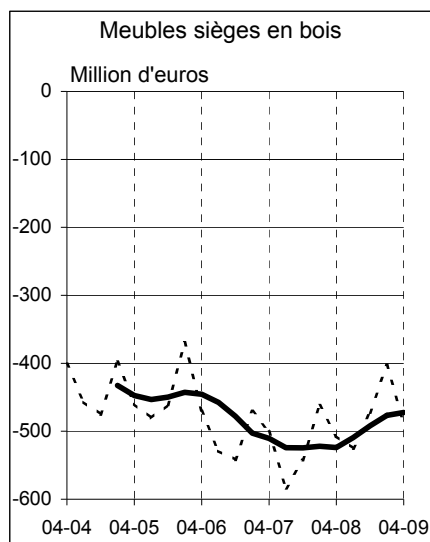
Les indicateurs

Unité : million d'euros

	Année 2008			Année 2009			Variation 2009 / 2008 en %	
	Exportations	Importations	Solde	Exportations	Importations	Solde	Exportations	Importations
MEUBLES ET SIEGES EN BOIS								
Meubles en bois	1 039	2 384	- 1 346	884	2 078	- 1 194	- 15	- 13
Sièges en bois	128	878	- 749	105	800	- 694	- 18	- 9
Total meubles et sièges en bois	1 167	3 262	- 2 095	989	2 878	- 1 889	- 15	- 12
PÂTES DE BOIS ET VIEUX PAPIERS								
Pâtes mécaniques de bois	0	15	- 15	0	20	- 19	- 38	+ 30
Pâtes chimiques de bois à dissoudre	62	22	+ 40	60	26	+ 34	- 3	+ 21
Pâtes chimiques au sulfate, conifères	82	427	- 345	70	246	- 177	- 15	- 42
Pâtes chimiques au sulfate, feuillus	86	477	- 391	20	203	- 183	- 77	- 57
Pâtes chimiques au bisulfite, conifères	30	32	- 2	15	16	- 1	- 51	- 49
Pâtes chimiques au bisulfite, feuillus	1	14	- 13	0	8	- 8	- 61	- 44
Pâtes mi-chimiques de bois	1	30	- 28	0	15	- 14	- 60	- 50
Pâtes de fibres	41	35	+ 6	25	51	- 26	- 39	+ 47
Déchets et rebuts de papier	263	109	+ 154	209	66	+ 143	- 20	- 39
Total pâtes de bois et vieux papiers	566	1 160	- 594	400	652	- 252	- 29	- 44
PAPIERS ET CARTONS								
Papier journal	371	261	+ 110	280	200	+ 80	- 24	- 23
Papiers et cartons bruts	3 477	4 299	- 822	2 810	3 395	- 585	- 19	- 21
Papiers et cartons prêts à l'emploi	2 276	3 491	- 1 215	2 007	3 332	- 1 325	- 12	- 5
Total papiers et cartons	6 123	8 051	- 1 927	5 097	6 926	- 1 829	- 17	- 14

Mises en perspectives : le déficit des papiers et cartons se réduit encore

- solde des échanges : donnée trimestrielle brute
- solde des échanges : donnée trimestrielle corrigée des variations saisonnières



Source : Douanes

Travail mécanique du bois

Les faits marquants : les ouvrages de tonnellerie se redressent au quatrième trimestre

Feuilles de placage : le déficit s'atténue encore sur l'année 2009. Cependant, les exportations reculent de 54 % alors que le repli des importations se limite à 42 %.

Panneaux de particules : l'embellie qui a marqué la période 2001-2007 est bien terminée. Sur l'année 2009, les exportations régressent de 38 % alors que les importations ne reculent que de 19 %. Le solde reste positif mais se contracte à 58 millions d'euros.

Panneaux de fibres : la dégradation du solde, perceptible depuis le milieu de 2007, se confirme. Sur l'année 2009, le déficit se creuse à 129 millions d'euros. Les exportations reculent de 33 % alors que les importations ne se replient que de 9 %.

Contreplaqués : bien que le déficit se réduise à 62 millions d'euros, les exportations reculent de 42 % et les importations de 35 % seulement.

Lames et frises pour parquets : la dégradation du solde, devenu négatif pour la première fois au troisième trimestre 2005, s'atténue en 2009. Les importations se contractent de 45 % alors que les exportations régressent de 55 %.

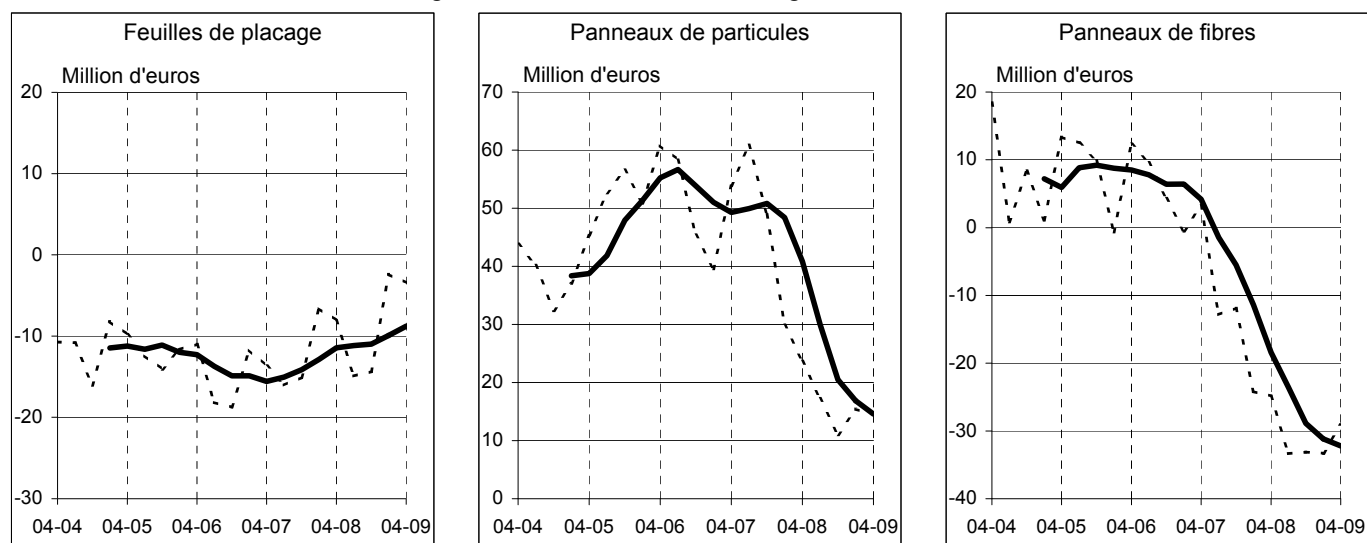
Ouvrages de tonnellerie : ce secteur qui constitue traditionnellement un des fleurons de la filière bois avait à son tour été atteint par la crise en fin d'année 2008. Sur l'ensemble de l'année 2009, les exportations reculent de 36 % mais se redressent au quatrième trimestre. L'excédent des échanges se réduit toutefois à 209 millions d'euros. Les Etats-Unis restent notre premier client (33 % de nos exportations) devant l'Espagne (11 %) et l'Australie (10 %), suivies par le Chili et l'Italie (8 %), puis par l'Afrique du Sud (6 %), l'Argentine et la Nouvelle-Zélande (5 %).

Les indicateurs

	Année 2008			Année 2009			Variation 2009 / 2008 en %	
	Exportations	Importations	Solde	Exportations	Importations	Solde	Exportations	Importations
<i>Unité : million d'euros</i>								
PLACAGES, PANNEAUX, CONTREPLAQUÉS								
Feuilles de placage	71	116	- 46	32	67	- 35	- 54	- 42
Panneaux en particules bois	319	210	+ 109	208	174	+ 34	- 35	- 17
Panneaux en particules ligneuses	63	9	+ 54	28	4	+ 24	- 56	- 58
Panneaux de fibres	260	333	- 74	175	303	- 129	- 33	- 9
Contreplaqués	203	279	- 76	119	181	- 62	- 42	- 35
Panneaux et carreaux fibragglo	7	10	- 4	7	14	- 7	+ 0	+ 33
Total placages, panneaux, contreplaqués	922	957	- 35	568	743	- 175	- 38	- 22
AUTRES PRODUITS DU TRAVAIL MECANIQUE DU BOIS								
Lames et frises pour parquets	27	63	- 36	12	34	- 22	- 55	- 45
Ouvrages de tonnellerie	345	29	+ 315	222	13	+ 209	- 36	- 56
Ouvrages de menuiserie	134	433	- 299	115	379	- 264	- 14	- 12
Autres ouvrages en bois	293	1 009	- 716	225	819	- 595	- 23	- 19
Total autres produits	799	1 535	- 736	574	1 246	- 672	- 28	- 19

Mises en perspectives : la chute des exportations de panneaux de fibres ralentit en fin d'année

----- solde des échanges : donnée trimestrielle brute
 ——— solde des échanges : donnée trimestrielle corrigée des variations saisonnières



Source : Douanes

Bois ronds

Les faits marquants : les exportations de bois ronds résineux progressent

Après la forte dégradation de 2007, le solde des échanges de bois ronds, redevenu positif en 2008, poursuit sa progression et atteint 65 millions d'euros sur l'année 2009.

Les importations de bois ronds tropicaux continuent de s'effondrer. Elles se contractent à 46 millions d'euros contre 115 millions l'année précédente et 131 en 2007.

Les exportations de feuillus tempérés sont frappées de plein fouet par la crise économique (- 39 % sur les douze derniers mois). Les grumes de chêne, emblématiques de la forêt française, sont particulièrement affectées (- 46 %). Toutes les destinations sont touchées, y compris la Chine (- 37 %) qui avait constitué un débouché important en 2007. Il en est de même du peuplier (- 43 %) et des feuillus divers (- 47 %). Seul le

hêtre, mal en point depuis plusieurs années est un peu moins touché (- 22 % pour les grumes).

Le recul spectaculaire des importations de bois ronds résineux (- 44 %), joint à une progression sensible des exportations (+ 10 %), induit une amélioration du solde des échanges qui redevient largement positif (+ 39 millions d'euros). Il faut y voir, si l'on ose dire, un effet bénéfique de la tempête Klaus qui a frappé le Sud-Ouest de la France le 24 janvier 2009, provoquant 42 millions de mètres cubes de chablis, principalement de pin maritime. Les pays de destination de nos exportations se sont un peu diversifiés, mais l'Union européenne (Allemagne, Espagne, Italie) représente encore 82 % de l'ensemble. Comme après les chablis de décembre 1999, la Chine, jusqu'alors inexistante, fait une percée à 5 % de nos exportations.

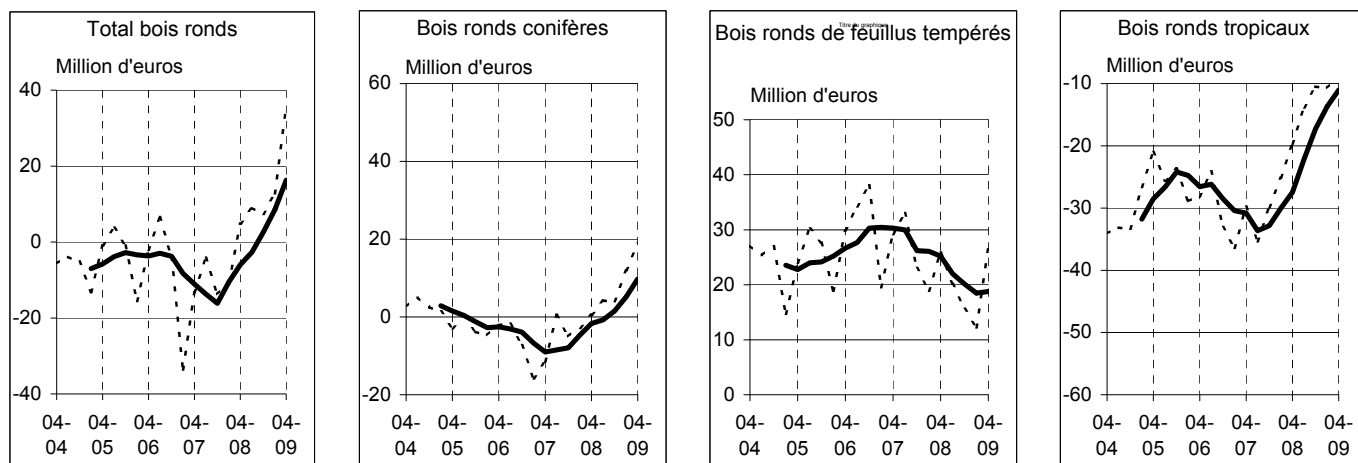
Les indicateurs

Unité : million d'euros

	Année 2008			Année 2009			Variation 2009 / 2008 en %	
	Exportations	Importations	Solde	Exportations	Importations	Solde	Exportations	Importations
BOIS RONDS								
Conifères (grumes)	37	60	- 23	36	32	+ 4	- 3	- 47
Conifères (trituration)	43	26	+ 17	52	17	+ 35	+ 21	- 36
Conifères	80	87	- 7	88	49	+ 39	+ 10	- 44
Okoumé	0	28	- 28	0	15	- 15	///	- 48
Tropicaux divers	5	87	- 82	1	31	- 30	- 71	- 64
Total tropicaux	5	115	- 110	1	46	- 44	- 71	- 60
Chêne (grumes = G)	33	20	+ 13	18	7	+ 11	- 46	- 65
Chêne (trituration = T)	16	3	+ 13	11	1	+ 10	- 33	- 74
Total chêne	49	23	+ 26	28	8	+ 20	- 42	- 66
Hêtre (G)	15	1	+ 14	12	1	+ 11	- 22	- 34
Hêtre (T)	13	5	+ 8	12	1	+ 11	- 5	- 83
Total hêtre	28	6	+ 22	24	2	+ 22	- 14	- 72
Peuplier (G + T)	23	6	+ 18	13	2	+ 11	- 43	- 60
Autres tempérés (G + T)	54	18	+ 36	28	7	+ 21	- 47	- 59
Total feuillus tempérés	154	53	+ 101	94	19	+ 75	- 39	- 64
Total feuillus	159	168	- 9	96	65	+ 31	- 40	- 61
Autre bois d'industrie	2	10	- 8	3	8	- 5	+ 42	- 22
Total bois ronds	241	265	- 24	187	122	+ 65	- 23	- 54

Mises en perspectives : les échanges de bois ronds redeviennent excédentaires

- solde des échanges : donnée trimestrielle brute
 ——— solde des échanges : donnée trimestrielle corrigée des variations saisonnières



Source : Douanes Douanes

Sciages

Les faits marquants : reprise des importations de sciages résineux en fin d'année

Résineux : après son record historique de 746 millions d'euros sur l'année 2007, le déficit se réduit à 493 millions d'euros sur l'année 2009. Les importations, après avoir atteint un plafond en début d'année 2007, ont ralenti à partir du milieu de l'année. Elles sont passées par un minimum en fin d'année 2008 et au premier semestre 2009 et se redressent au quatrième trimestre. Sur l'ensemble de l'année, elles se contractent de 27 % à 570 millions d'euros mais les exportations reculent de 34 % à 77 millions d'euros.

Chêne : l'excédent, qui avait battu son record en 2007, se réduit à 52 millions d'euros sur l'année 2009. Les exportations diminuent de 30 % et les importations de 44 %. Les Etats-Unis restent notre premier fournisseur avec 13 % de nos achats, part de marché à peu près constante depuis 2001.

Hêtre : comme les grumes, les sciages de hêtre sont un peu moins sensibles que le chêne aux variations du marché. Les exportations reculent cependant de 26 %, de sorte que l'excédent se replie à 18 millions d'euros sur les douze derniers mois.

Tropicaux : comme celles de grumes, les importations de sciages tropicaux continuent de s'effondrer. Avec une diminution de 53 %, elles n'atteignent plus que 86 millions d'euros sur l'année 2009 contre 244 millions en 2007. En outre, la part de marché des différents continents d'origine se modifie légèrement après une longue période de stabilité. L'Afrique occidentale perd un peu de terrain (38 % contre 41 % en 2008) au profit de l'Asie du Sud-Est (17 % contre 14 %) alors que la part du Brésil est stable à 45 %.

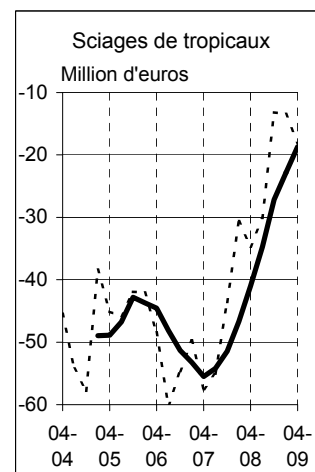
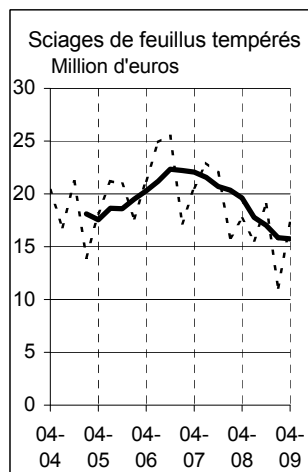
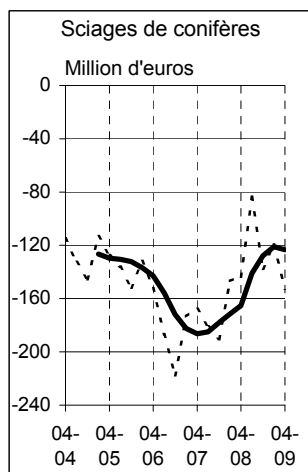
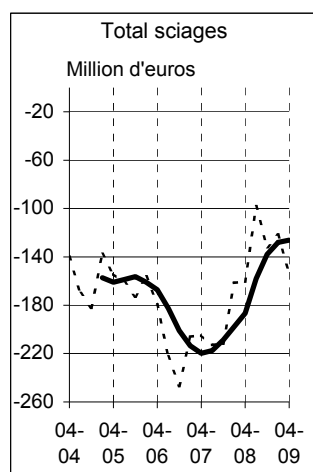
Les indicateurs

Unité : million d'euros

	Année 2008			Année 2009			Variation 2009 / 2008 en %	
	Exportations	Importations	Solde	Exportations	Importations	Solde	Exportations	Importations
SCIAGES (y compris rabotés, poncés, aboutés)								
Sciages bruts de sapin et d'épicéa	35	395	- 360	21	283	- 262	- 41	- 28
Sciages bruts de pin sylvestre	8	56	- 48	6	44	- 39	- 27	- 20
Sciages bruts d'autres conifères	42	219	- 177	32	167	- 134	- 23	- 24
Sciages aboutés ou poncés de conifères	10	25	- 14	5	23	- 18	- 49	- 5
Sciages rabotés de conifères	21	83	- 63	12	52	- 40	- 41	- 37
Total Sciages de conifères	116	778	- 661	77	570	- 493	- 34	- 27
Sciages bruts tropicaux	14	146	- 132	9	64	- 55	- 34	- 56
Sciages aboutés ou poncés tropicaux	1	12	- 11	1	8	- 7	- 1	- 33
Sciages rabotés tropicaux	2	23	- 21	1	13	- 13	- 74	- 43
Total Sciages de tropicaux	17	181	- 164	11	86	- 75	- 37	- 53
Sciages bruts de chêne	86	28	+ 58	60	17	+ 43	- 31	- 39
Sciages aboutés ou poncés de chêne	8	4	+ 4	5	3	+ 2	- 36	- 20
Sciages rabotés de chêne	20	17	+ 3	15	7	+ 7	- 26	- 58
Total Sciages de chêne	114	49	+ 65	80	27	+ 52	- 30	- 44
Sciages de hêtre	37	12	+ 24	27	9	+ 18	- 26	- 28
Sciages bruts de peuplier	0,9	1,3	- 0	0	1	- 0	- 58	- 37
Sciages d'autres feuillus tempérés	17,5	28,3	- 11	10	17	- 7	- 44	- 40
Total Sciages de feuillus tempérés	169	90	+ 78	117	54	+ 63	- 31	- 41
Total Sciages de feuillus	186	272	- 85	128	139	- 12	- 31	- 49
Total Sciages	303	1 049	- 747	204	709	- 505	- 33	- 32

Mises en perspectives : les importations de sciages tropicaux descendent à moins de 20 millions d'euros par trimestre

- solde des échanges : donnée trimestrielle brute
 ——— solde des échanges : donnée trimestrielle corrigée des variations saisonnières



LA NOMENCLATURE COMBINÉE

La nomenclature des produits concernant le bois peut être consultée sur le site www.agreste.agriculture.gouv.fr à l'intitulé « informations méthodologiques » du secteur bois et dérivés.

INTRASTAT

Depuis le 1er janvier 1993, le recensement des échanges entre les pays de la Communauté se fait par le biais des déclarations d'échanges mensuelles de biens fournies par les entreprises. Ces déclarations ne sont obligatoires que pour les entreprises ayant des échanges supérieurs à 150 000 euros par an avec l'UE. Pour les échanges avec les pays tiers toutes les transactions de plus d'une tonne ou 1000 euros sont enregistrées directement au passage de frontière de la marchandise.

TRANSACTIONS

Le montant des transactions est exprimé à l'exportation en valeur franco à bord à notre frontière (FAB) et à l'importation en valeur coût, assurance et fret (CAF).

MISES A JOUR

Les mises à jour des données étant effectuées sur les 13 derniers mois, celles de 2008 et 2009 sont donc provisoires. Elles fournissent une bonne image de la réalité. Cependant, certaines données des trimestres les plus récents peuvent évoluer sensiblement à l'occasion des mises à jour ; elles seront prises en compte lors de la prochaine publication. Les données des années antérieures sont devenues définitives.

Pour en savoir plus

Toutes les séries conjoncturelles publiées pour le thème de cette Infos Rapides sont présentes dans l'espace « Données en ligne » du site Internet de la statistique agricole :

<http://www.agreste.agriculture.gouv.fr>



Agreste : la statistique agricole

Ministère de l'Alimentation de l'Agriculture et de la Pêche
Secrétariat Général

SERVICE DE LA STATISTIQUE ET DE LA PROSPECTIVE

12, rue Henri Rol-Tanguy – TSA 70007 - 93555 Montreuil Sous Bois Cedex
Tél : 01.49.55.85.85 – site Internet : www.agreste.agriculture.gouv.fr

Directrice de la publication : Fabienne ROSENWALD
Rédacteurs : Michel-Paul Morel et René Jean
Composition : SSP
Dépôt légal : à parution
ISSN : 1274 – 1051

© Agreste 2010

Cette publication est disponible à parution sur le site Internet de la statistique agricole

<http://www.agreste.agriculture.gouv.fr> (dans la rubrique Conjoncture)